

# คู่มือการบริการ Dell™ Vostro™ 1720

[การทำงานกับส่วนประกอบภายในของคอมพิวเตอร์](#)

[การเพิ่มและการเปลี่ยนชิ้นส่วน](#)


[ข้อกำหนดเฉพาะ](#)

[การวิเคราะห์](#)


[การตั้งค่าระบบ](#)

---

## หมายเหตุ ข้อควรระวัง และคำเตือน

 **หมายเหตุ:** 'หมายเหตุ' จะชี้ถึงข้อมูลสำคัญซึ่งจะช่วยให้คุณใช้งานคอมพิวเตอร์ได้มีประสิทธิภาพยิ่งขึ้น

 **ข้อควรระวัง:** 'ข้อควรระวัง' จะชี้ถึงโอกาสเกิดความเสียหายกับฮาร์ดแวร์หรือการสูญหายของข้อมูลหากไม่ปฏิบัติตามคำแนะนำ

 **คำเตือน:** 'คำเตือน' ระบุถึงความเสี่ยงต่อความเสียหายของทรัพย์สิน การบาดเจ็บ หรือการเสียชีวิต

ถ้าคุณเชื่อมต่อคอมพิวเตอร์ Dell™ รุ่น n Series การอ้างอิงใดๆ ในเอกสารนี้ที่เกี่ยวกับระบบปฏิบัติการ Microsoft® Windows® จะไม่สามารถใช้ได้

---

ข้อมูลในเอกสารฉบับนี้อาจเปลี่ยนแปลงได้โดยไม่จำเป็นต้องแจ้งให้ทราบล่วงหน้า  
© 2009 Dell Inc. สงวนลิขสิทธิ์

ห้ามผลิตเอกสารชุดนี้ซ้ำโดยเด็ดขาดไม่ว่าด้วยวิธีการใดๆ หากมีได้รับอนุญาตอย่างเป็นทางการเป็นลายลักษณ์อักษรจาก Dell Inc.

เครื่องหมายการค้าที่ใช้ในเอกสารนี้: Dell, โลโก้ DELL, Vostro, Travelite, Wi-Fi Catcher และ ExpressCharge เป็นเครื่องหมายการค้าของ Dell Inc. ส่วน Intel, Pentium, Celeron และ Core เป็นเครื่องหมายการค้าจดทะเบียนของ Intel Corporation; Bluetooth เป็นเครื่องหมายการค้าจดทะเบียนของ Bluetooth SIG, Inc. และใช้โดย Dell ภายใต้สิทธิการใช้งาน; TouchStrip เป็นเครื่องหมายการค้าของ Zvetco Biometrics, LLC; Blu-ray Disc เป็นเครื่องหมายการค้าของ Blu-ray Disc Association; Microsoft, Windows, Windows Vista และปุ่ม start ของ Windows Vista เป็นเครื่องหมายการค้าหรือเครื่องหมายการค้าจดทะเบียนของ Microsoft Corporation ในสหรัฐอเมริกาและ/หรือประเทศอื่นๆ

เครื่องหมายการค้าและชื่อทางการค้าอื่นๆ ที่ใช้ในเอกสารนี้ จะใช้เพื่ออ้างถึงองค์กรที่เป็นเจ้าของเครื่องหมายการค้าและชื่อทางการค้านั้น หรือเพื่ออ้างถึงผลิตภัณฑ์ขององค์กรเหล่านั้นเพียงเท่านั้น Dell Inc. ไม่ได้เป็นเจ้าของเครื่องหมายการค้าและชื่อทางการค้าใดๆ นอกเหนือจากของ Dell เท่านั้น

พฤษภาคม (2009) การแก้ไข A00

[กลับไปยังหน้าเอกสารหลัก](#)

## การตั้งค่าระบบ

คู่มือการบริการ Dell™ Vostro™ 1720

- [การเข้าสู่โปรแกรมการตั้งค่าระบบ](#)
- [เมนู <F12>](#)

---

## การเข้าสู่โปรแกรมการตั้งค่าระบบ

กด <F2> เพื่อเข้าสู่โปรแกรมการตั้งค่าระบบและทำการเปลี่ยนแปลงการตั้งค่าที่ใช้สามารถกำหนดเองได้ หากคุณมีปัญหาในการเข้าสู่โปรแกรมการตั้งค่าระบบโดยใช้ปุ่มนี้ ให้ปิดเครื่องใหม่แล้วกดปุ่ม <F2> เมื่อสัญญาณไฟบนคีย์บอร์ดกระพริบเป็นครั้งแรก

## เมนู <F12>

กด <F12> เมื่อเครื่องหมาย Dell ปรากฏขึ้นเพื่อเริ่มต้นเมนูการบูตเครื่องเพียงครั้งเดียวที่ประกอบด้วยรายการอุปกรณ์สำหรับบูตต่างๆ ที่สามารถใช้งานได้ของคอมพิวเตอร์ รายการอุปกรณ์ต่างๆ ที่แสดงบนเมนูการบูตเครื่องขึ้นอยู่กับอุปกรณ์ที่สามารถบูตเครื่องได้ที่ติดตั้งไว้บนคอมพิวเตอร์

- | ฮาร์ดไดรฟ์ภายใน
- | ไดรฟ์ซีดี/ดีวีดี/CD-RW
- | Onboard NIC
- | การตั้งค่า BIOS
- | การวิเคราะห์ (เริ่มโปรแกรมวิเคราะห์การประเมินผลระบบก่อนการบูตเครื่อง (Pre-boot System Assessment (PSA) diagnostics))

เมนูนี้เน้นว่ามีประโยชน์มากในกรณีที่ต้องการบูตอุปกรณ์ใดๆ หรือต้องการเรียกใช้โปรแกรมวิเคราะห์สำหรับคอมพิวเตอร์ การใช้เมนูบูตจะไม่ทำการเปลี่ยนแปลงใดๆ กับลำดับการบูตที่จัดเก็บไว้ใน BIOS

---

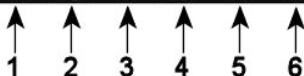
[กลับไปยังหน้าเอกสารหลัก](#)

## การวิเคราะห์

คู่มือการบริการ Dell™ Vostro™ 1720

- [ไฟแสดงสถานะของอุปกรณ์](#)
- [รหัสแสดงข้อผิดพลาดของไฟแสดงสถานะของอุปกรณ์](#)
- [รหัสของไฟไม่เปิด/ปิดเครื่อง](#)

### ไฟแสดงสถานะของอุปกรณ์



ไฟแสดงสถานะของอุปกรณ์อยู่ที่ตำแหน่งกึ่งกลางของฟักรอบบานพับ

ถ้าคุณเปลี่ยนปลั๊กคอมพิวเตอร์ของคุณเข้ากับเต้าเสียบปลั๊กไฟ ไฟจะทำงานดังต่อไปนี้:

- 1 ไฟสีน้ำเงิน—กำลังชาร์จแบตเตอรี่อยู่
- 1 ไฟสีน้ำเงินกระพริบ—แบตเตอรี่ได้รับการชาร์จเต็มที่แล้ว

หากคอมพิวเตอร์ของคุณใช้พลังงานไฟฟ้างจากแบตเตอรี่ ไฟจะทำงานดังต่อไปนี้:

- 1 ดับ—แบตเตอรี่ได้รับการชาร์จเพียงพอแล้ว หรือคอมพิวเตอร์ปิดอยู่
- 1 ไฟสีส้มกระพริบ—ไฟในแบตเตอรี่อยู่ในระดับต่ำ
- 1 ไฟสีส้ม—ไฟในแบตเตอรี่อยู่ในระดับต่ำมาก

### รหัสแสดงข้อผิดพลาดของไฟแสดงสถานะของอุปกรณ์

หากคอมพิวเตอร์ของคุณไม่ได้ดำเนินการตรวจสอบสถานะของเครื่องเมื่อเปิดเครื่อง (Power-On Self-Test) ในเวลาที่ยืดเครื่อง คุณจะต้องทำการตรวจสอบสิ่งต่างๆ ดังต่อไปนี้:

- 1 ตรวจสอบว่าไฟแสดงการเปิด/ปิดเครื่องติดอยู่
- 2 หากไฟแสดงการเปิด/ปิดเครื่องดับอยู่ ตรวจสอบให้แน่ใจว่าได้เสียบปลั๊กคอมพิวเตอร์ของคุณเข้ากับเต้าเสียบปลั๊กไฟแล้ว ถอด **แบตเตอรี่** ออก
- 3 ในกรณีที่คอมพิวเตอร์ของคุณเปิดอยู่แต่ไม่ดำเนินการ POST ให้ตรวจสอบว่าไฟแสดงสถานะของคีย์บอร์ดกระพริบเพื่อบ่งชี้ว่าการดำเนินการ POST เสร็จสมบูรณ์แต่ไม่มีการแสดงผลหรือไม่ หรือในกรณีที่ไฟแสดงสถานะของคีย์บอร์ดสว่างขึ้นชั่วคราวซึ่งบ่งชี้ว่าระบบมีปัญหา

ตารางต่อไปนี้จะแสดงรหัสของไฟแสดงสถานะที่อาจปรากฏขึ้นในสถานการณ์ที่ไม่มีการดำเนินการ POST (no-POST)

ลักษณะที่ปรากฏ	คำอธิบาย	ขั้นตอนต่อไป
<p>สว่าง-กระพริบ-กระพริบ</p>	ไม่ได้ติดตั้ง SODIMMs ไร	<ol style="list-style-type: none"> <li>1. ให้ติดตั้งหน่วยความจำที่ระบบรองรับ</li> <li>2. ในกรณีที่มีการติดตั้งหน่วยความจำไว้แล้ว ให้เปลี่ยนหน่วยความจำลงในช่องเสียบแต่ละช่องอีกครั้ง</li> <li>3. ให้ลองนำหน่วยความจำที่ทราบว่าย่อยในสภาพที่ดีจากคอมพิวเตอร์เครื่องอื่นมาเสียบ หรือเปลี่ยนหน่วยความจำใหม่</li> <li>4. เปลี่ยนบอร์ดระบบ</li> </ol>
<p>กระพริบ-สว่าง-สว่าง</p>	บอร์ดระบบมีข้อผิดพลาด	<ol style="list-style-type: none"> <li>1. เสียบตัวประมวลผลใหม่อีกครั้ง</li> <li>2. เปลี่ยนบอร์ดระบบ</li> <li>3. เปลี่ยนตัวประมวลผล</li> </ol>
<p>กระพริบ-สว่าง-กระพริบ</p>	แผงหน้าจอ LCD มีข้อผิดพลาด	<ol style="list-style-type: none"> <li>1. เสียบสาย LCD ใหม่อีกครั้ง</li> <li>2. เปลี่ยนแผงหน้าจอ LCD</li> <li>3. เปลี่ยนการ์ดแสดงผล / บอร์ดระบบ</li> </ol>
<p>ดับ-กระพริบ-ดับ</p>		<ol style="list-style-type: none"> <li>1. ติดตั้งหน่วยความจำที่เข้ากันได้</li> </ol>

	มีข้อผิดพลาดเกี่ยวกับความเข้ากันได้ของหน่วยความจำ	<ol style="list-style-type: none"> <li>2. ในกรณีที่ติดตั้งหน่วยความจำไว้สองตัวให้ถอดออกตัวหนึ่งและทำการทดสอบ ลองนำหน่วยความจำตัวอื่นเข้าไปในช่องเสียบเดียวกันนั้นและทำการทดสอบ ลองนำหน่วยความจำทั้งสองนั้นมาเสียบในช่องเสียบอีกช่องหนึ่ง</li> <li>3. เปลี่ยนหน่วยความจำ</li> <li>4. เปลี่ยนบอร์ดระบบ</li> </ol>
สว่าง - กระพริบ - สว่าง	พบหน่วยความจำแต่มีข้อผิดพลาด	<ol style="list-style-type: none"> <li>1. เปลี่ยนหน่วยความจำใหม่อีกครั้ง</li> <li>2. ในกรณีที่ติดตั้งหน่วยความจำไว้สองตัวให้ถอดออกตัวหนึ่งและทำการทดสอบ ลองเปลี่ยนหน่วยความจำตัวอื่นในช่องเสียบเดียวกันนั้นและทำการทดสอบ ลองนำหน่วยความจำทั้งสองนั้นมาเสียบในช่องเสียบอีกช่องหนึ่ง</li> <li>3. เปลี่ยนหน่วยความจำ</li> <li>4. เปลี่ยนบอร์ดระบบ</li> </ol>
ดับ - กระพริบ - กระพริบ	ไบโเดิมมีข้อผิดพลาด	<ol style="list-style-type: none"> <li>1. เปลี่ยนไบโเดิมใหม่อีกครั้ง</li> <li>2. เปลี่ยนไบโเดิม</li> <li>3. เปลี่ยนบอร์ดระบบ</li> </ol>
กระพริบ - กระพริบ - กระพริบ	บอร์ดระบบมีข้อผิดพลาด	<ol style="list-style-type: none"> <li>1. เปลี่ยนบอร์ดระบบ</li> </ol>
กระพริบ - กระพริบ - ดับ	ROM เสร็จมีข้อผิดพลาด	<ol style="list-style-type: none"> <li>1. เปลี่ยนอุปกรณ์ใหม่อีกครั้ง</li> <li>2. เปลี่ยนอุปกรณ์ใหม่</li> <li>3. เปลี่ยนบอร์ดระบบ</li> </ol>
ดับ - สว่าง - ดับ	อุปกรณ์จัดเก็บข้อมูลมีข้อผิดพลาด	<ol style="list-style-type: none"> <li>1. เปลี่ยนฮาร์ดไดรฟ์และฮาร์ดไดรฟ์ใหม่อีกครั้ง</li> <li>2. ทดสอบคอมพิวเตอร์ด้วยการใช้ฮาร์ดไดรฟ์และฮาร์ดไดรฟ์เท่ากัน</li> <li>3. เปลี่ยนอุปกรณ์ที่ทำให้เกิดความผิดปกติ</li> <li>4. เปลี่ยนบอร์ดระบบ</li> </ol>
กระพริบ - กระพริบ - สว่าง	การ์ดแสดงผลมีข้อผิดพลาด	<ol style="list-style-type: none"> <li>1. เปลี่ยนบอร์ดระบบ</li> </ol>

## รหัสของไฟพุ่มเปิด/ปิดเครื่อง

ไฟแสดงสถานะของพุ่มเปิด/ปิดเครื่องจะอยู่ในพุ่มเปิด/ปิดเครื่องที่ด้านหน้าของเครื่องคอมพิวเตอร์ซึ่งจะเรียงแสงและกระพริบหรือสว่างอยู่ซึ่งบ่งชี้ถึงสถานะต่างๆ ทำสถานะด้วยดังนี้:

- 1 ไฟดับ—ระบบอยู่ในสถานะปิดเครื่อง (S5, หรือกลไก (ไม่มีการจ่ายกระแสไฟฟ้ากระแสสลับ) ปิด)
- 1 ไฟสีเหลือง—ระบบผิดปกติ, แต่ตัวจ่ายกระแสไฟฟ้าอยู่ในสภาพที่ดี—สถานะการทำงานปกติ (S0)
- 1 ไฟสีเขียวกระพริบ—ระบบมีสถานะของข้อผิดพลาดผิดปกติซึ่งประกอบด้วย ตัวจ่ายกระแสไฟฟ้า (+5VSB ทำงานเพียงตัวเดียว), Vreg ไม่ทำงาน, โปรม CPU หรือ CPU ไม่ดี
- 1 ไฟสีเขียวกระพริบ—ระบบอยู่ในสถานะประหยัดพลังงาน S1, S3 หรือ S4 (อัตราการกระพริบคือ 1Hz) ไม่สถานะของความคิดพลาด/ผิดปกติ
- 1 ไฟสีเขียว—ระบบทำหน้าที่อย่างเต็มที่ และอยู่ในสถานะ S0 (เปิด)

[กลับไปยังหน้าเอกสารหลัก](#)

[กลับไปยังหน้าเอกสารหลัก](#)

## การเพิ่มและการเปลี่ยนชิ้นส่วน

คู่มือการบริการ Dell™ Vostro™ 1720

- [แบตเตอรี่](#)
- [แผงฝาครอบ](#)
- [ฮาร์ดไดรฟ์](#)
- [หน่วยความจำ](#)
- [ชุดระบายความร้อนและตัวประมวลผล](#)
- [ฝาครอบบานพับ](#)
- [ที่วางฝ่ามือ](#)
- [บอร์ดระบบ](#)
- [กรอบจอแสดงผล](#)
- [กล้อง](#)
- [บานพับของจอแสดงผล](#)
- [แผงของไม่เปิด/ปิดเครื่องและแผงปุ่มลัดพิเศษ](#)
- [ถาดกระดุม](#)
- [ออปติคัลไดรฟ์](#)
- [การ์ดเครือข่ายภายในแบบไร้สาย \(WLAN\)](#)
- [พัดลม](#)
- [การ์ดภายในที่ใช้เทคโนโลยีไร้สาย Bluetooth®](#)
- [คีย์บอร์ด](#)
- [พอร์ต USB/IEEE 1394](#)
- [จอแสดงผลผล](#)
- [ลิ้นแวน์เดิร์ฟของจอแสดงผล](#)
- [แผงหน้าจอ LCD](#)
- [ลำโพง](#)

---

[กลับไปยังหน้าเอกสารหลัก](#)

[กลับไปข้างหน้าเอกสารหลัก](#)

## ข้อกำหนดเฉพาะ

คู่มือการบริการ Dell™ Vostro™ 1720

- [ตัวประมวลผล](#)
- [ข้อมูลระบบ](#)
- [ExpressCard™](#)
- [ตัวอ่านการ์ดหน่วยความจำ แบบ 8-in-1](#)
- [หน่วยความจำ](#)
- [พอร์ตและช่องต่อ](#)
- [การเชื่อมต่อ](#)
- [การแสดงผล](#)
- [สัญญาณเสียง](#)

- [จอแสดงผล](#)
- [คีย์บอร์ด](#)
- [ทัชแพด](#)
- [ตัวอ่านลายนิ้วมือ](#)
- [กล้อง](#)
- [แบตเตอรี่](#)
- [อะแดปเตอร์ AC](#)
- [ขนาด](#)
- [ลักษณะการใช้งาน](#)

 **หมายเหตุ:** ในแต่ละประเทศอาจแตกต่างกันออกไป สำหรับข้อมูลเพิ่มเติมเกี่ยวกับการกำหนดค่าคอมพิวเตอร์ของคุณ กรุณาคลิก Start  (หรือคลิก Start ใน Windows XP) → Help and Support แล้วเลือกตัวเลือกเพื่อดูข้อมูลเกี่ยวกับคอมพิวเตอร์ของคุณ

ตัวประมวลผล	
ประเภทของตัวประมวลผล	Intel® Core™2 Duo (2.0 - 2.66 GHz) Intel Celeron® (2.0 - 2.2 GHz) Intel Celeron Dual Core (1.66 - 1.86 GHz) processor
L1 cache	32 KB ต่อหนึ่งคำสั่ง, แคชข้อมูล 32 KB ต่อคอร์
L2 cache	Shared 3 MB หรือ 6 MB
ความเร็วของบัสภายนอก	1067 MHz

ข้อมูลระบบ	
ชิพเซ็ตระบบ	ชิพเซ็ต Intel GM45 หรือชิพเซ็ต Intel PM45
ขนาดของบัสข้อมูล	64 บิต
ขนาดของบัส DRAM	บัสขนาด 64 บิต แบบช่องทางคู่
ขนาดแอดเดรสบัสของตัวประมวลผล	36 บิต
Flash EPROM	1 MB
PCI bus (เฉพาะกราฟิกแบบภายนอก (discrete graphics))	x16 PCI Express

ExpressCard™	
<b>หมายเหตุ:</b> ช่องเสียบ ExpressCard ถูกลอกแบบขึ้นมาสําหรับ ExpressCard เท่านั้น จึงไม่รองรับการ์ด PC ต่างๆ	
ตัวควบคุม ExpressCard	แบบสำเนาในตัว
ช่องต่อ ExpressCard	ช่องเสียบ ExpressCard ขนาด 54 มม. (รองรับอินเตอร์เฟซทั้งแบบ USB และ PCIe)
การ์ดที่รองรับ	ExpressCards ขนาด 34 มม. และ 54 มม.

ตัวอ่านการ์ดหน่วยความจำ แบบ 8-in-1	
ตัวควบคุมการ์ดบันทึกข้อมูล	O2Micro OZ888
ช่องต่อการ์ดบันทึกข้อมูล	ช่องต่อการ์ดคอมโบแบบ 8-in-1
การ์ดที่รองรับ	SecureDigital (SD), SDIO, MultiMediaCard (MMC), Memory Stick, Memory Stick Pro, xD-Picture Card, Hi Speed-SD, and Hi Density-SD

หน่วยความจำ	
ช่องต่อหน่วยความจำ	ช่องเสียบ DIMM สองช่อง
ความจุของหน่วยความจำ	1 กิกะไบต์ (DIMM หนึ่งตัว) 2 กิกะไบต์ (DIMM หนึ่งตัวหรือ DIMM สองตัว) 4 กิกะไบต์ (DIMM 2 ตัว) 8 กิกะไบต์ (DIMM 2 ตัว ใช้ระบบปฏิบัติการ Windows Vista แบบ 64 บิต)
ชนิดหน่วยความจำ	DDR2 800 MHz (หากส่วนประกอบชิพเซ็ตและ/หรือตัวประมวลผลรองรับ) เฉพาะหน่วยความจำแบบ non-ECC เท่านั้น
หน่วยความจำขั้นต่ำ	1 กิกะไบต์
หน่วยความจำสูงสุด	8 กิกะไบต์ (ใช้ระบบปฏิบัติการ Windows Vista แบบ 64 บิต)

พอร์ตและช่องต่อ	
สัญญาณเสียง	ช่องต่อไมโครโฟน ช่องต่อลำโพง/หูฟังระบบสเตอริโอ
IEEE 1394	ช่องต่อ 4 ขาหนึ่งช่อง
อุปกรณ์ต่อพ่วง	เฉพาะอุปกรณ์เสริมตัวจำลองพอร์ต USB เท่านั้น ช่องเสียบ Mini-Card สำหรับ WLAN โดยเฉพาะ 1 ช่อง
รองรับ Mini-Card (ช่องเสียบการ์ดเสริมด้านใน)	ช่องเสียบ Mini-Card สำหรับ WLAN โดยเฉพาะ 1 ช่อง

	การ์ดลูกที่มีพื้นฐานบน USB ที่ใช้เทคโนโลยีไร้สาย Bluetooth® (Dell Wireless 355) 1 ตัว
อะแดปเตอร์เครือข่าย	ช่องต่อ RJ-45
USB, USB PowerShare และ eSATA	ช่องต่อมาตรฐาน USB 2.0 หกช่อง
การแสดงผล	ช่องต่ออุปกรณ์แสดงผล VGA แบบ 15 ขา

<b>การเชื่อมต่อ</b>	
โมเด็ม	รองรับเฉพาะโมเด็ม USB ภายนอก (อุปกรณ์เสริม) เท่านั้น
อะแดปเตอร์เครือข่าย	10/100/100 Ethernet LAN บนบอร์ดระบบ
ระบบไร้สาย	WLAN PCI-e Mini-Card, การ์ด Bluetooth V2.0
บรอดแบนด์เคลื่อนที่ (Mobile Broadband)	ไม่มีคำแนะนำ
GPS	ไม่มีคำแนะนำ

<b>การแสดงผล</b>	
ชนิดของการแสดงผล	รวมอยู่บนบอร์ดระบบ (แบบเร่งความเร็วการประมวลผลของฮาร์ดแวร์) แบบภายนอก
ตัวควบคุมการแสดงผล	การแสดงผลแบบรวมอยู่บนบอร์ดระบบ (Integrated video): Intel Extreme การแสดงผลแบบภายนอก (Discrete video): NVIDIA GeForce 9400M GS (NB9M-GS), 128 บิต
บัสข้อมูล	การแสดงผลแบบรวมอยู่บนบอร์ดระบบ (Integrated video) หรือ PCI-Express video x16
หน่วยความจำการแสดงผล	การแสดงผลแบบรวมอยู่บนบอร์ดระบบ (Integrated video): หน่วยความจำที่ใช้ร่วมกัน 256 MB (shared memory) การแสดงผลแบบภายนอก (Discrete video): หน่วยความจำที่ใช้กับการแสดงผลแบบภายนอกโดยเฉพาะ 512 MB
เอาต์พุตการแสดงผล	ช่องต่ออุปกรณ์แสดงผลและพอร์ตแสดงผลแบบมัลติโหมด (multimode DisplayPort)
อินเทอร์เฟซ LCD	LVDS

<b>สัญญาณเสียง</b>	
ชนิดของระบบเสียง	ระบบเสียงรายละเอียดสูง (HDA หรือ High Definition Audio)
ตัวควบคุมระบบเสียง	IDT 92HD81
การแปลงสัญญาณสเตอริโอ	24 บิต (อนาล็อกเป็นดิจิทัล และดิจิทัลเป็นอนาล็อก)
อินเทอร์เฟซ:	
ภายใน	ระบบเสียงรายละเอียดสูงภายใน (Internal High Definition Audio)
ภายนอก	ช่องต่อไมโครโฟน ช่องต่อลำโพง/หูฟังระบบสเตอริโอ
ลำโพง	ลำโพงกำลังขับ 2 วัตต์ 4 โอมห์ หนึ่งชุด
วงจรรขยายสัญญาณเสียงสำหรับลำโพงภายใน	2 วัตต์, ระบบสเตอริโอ
ปุ่มควบคุมเสียง	เมนูต่างๆ ของโปรแกรม, ปุ่มควบคุมสื่อ

<b>จอแสดงผล</b>	
ชนิด (TFT แบบ active-matrix)	17 นิ้ว WXGA+/WUXGA
ขนาด:	
สูง	245.0 มม. (9.64 นิ้ว)
กว้าง	383.00 มม. (15.00 นิ้ว)
แนวทะแยง	431.70 มม. (17.00 นิ้ว)
ความละเอียดสูงสุด:	
WXGA+ w/anti-glare	1440x900 พิกเซลพร้อมกับระบบสีแบบ 18 บิต (262 K)
WUXGA พร้อมกับ TrueLife	1920x1200 พิกเซลพร้อมกับระบบสีแบบ 18 บิต (262 K)
อัตราการกะพริบหน้าจอ	60 Hz
มุมทำงาน	0° (เมื่อปิดฝา) ถึง 160°
มุมมองภาพ:	
แนวนอน	WXGA+: 55/55°
แนวตั้ง	WXGA+: 45/45°
ระยะห่างระหว่างพิกเซล:	WXGA 0.258 มม. (.010 นิ้ว) WUXGA พร้อมกับ TrueLife 0.23 (.009 นิ้ว)
ตัวควบคุม	ความสว่างสามารถควบคุมได้ผ่านทางแป้นพิมพ์ลัด

<b>คีย์บอร์ด</b>	
จำนวนปุ่ม	105 (สหรัฐอเมริกา และแคนาดา) 106 (ยุโรป) 109 (ญี่ปุ่น)
การเรียงปุ่มบนคีย์บอร์ด	QWERTY/AZERTY/Kanji
ขนาด:	
มาตรฐาน	ขนาดเต็มที่
ขนาดใหญ่สุด:	359.40 มม. x 118.90 มม. x 5.20 มม. (14.15 x 4.681 x 0.205 นิ้ว)

<b>ทัชแพด</b>	
ความละเอียดของตำแหน่ง X/Y (โหนดตารางกราฟิก )	240 cpi
ขนาด:	
กว้าง	73.70 มม. (2.90 นิ้ว)
สูง	43.10 มม. (1.69 นิ้ว)

<b>ตัวอ่านลายนิ้วมือ (อุปกรณ์เสริม)</b>	
ประเภท	UPEK TCS3 TouchStrip™ strip sensor พร้อมเทคโนโลยี CMOS active capacitive pixel-sensing

<b>กล้อง (อุปกรณ์เสริม)</b>	
ความละเอียดของภาพนิ่ง	1.3 ล้านพิกเซล

<b>แบตเตอรี่</b>	
ประเภท	
แบตเตอรี่ลิเทียม-ไอออน 6 เซลล์	56 วัตต์ชั่วโมง
แบตเตอรี่ลิเทียม-ไอออน 8 เซลล์	74 วัตต์ชั่วโมง
ขนาด:	
หนา	
แบตเตอรี่ลิเทียม-ไอออน 6 เซลล์ และ 8 เซลล์	49.97 มม. (1.97 นิ้ว)
สูง	
แบตเตอรี่ลิเทียม-ไอออน 6 เซลล์ และ 8 เซลล์	20.20 มม. (0.79 นิ้ว)
กว้าง	
แบตเตอรี่ลิเทียม-ไอออน 6 เซลล์ และ 8 เซลล์	271.00 มม. (10.67 นิ้ว)
น้ำหนัก	
แบตเตอรี่ลิเทียม-ไอออน 6 เซลล์	338.70 กรัม
แบตเตอรี่ลิเทียม-ไอออน 8 เซลล์	429.60 กรัม
แรงดันไฟฟ้า	
แบตเตอรี่ลิเทียม-ไอออน 6 เซลล์	11.1 โวลต์
แบตเตอรี่ลิเทียม-ไอออน 8 เซลล์	14.8 โวลต์
ระยะเวลาของการใช้งานแบตเตอรี่ (โดยประมาณ)	4-5 ชั่วโมง (6 เซลล์) 6 ชั่วโมงขึ้นไป (8 เซลล์) <b>หมายเหตุ:</b> ระยะเวลาการใช้งานของแบตเตอรี่จะแตกต่างกันออกไปขึ้นอยู่กับลักษณะการใช้งานและจะลดลงอย่างเห็นได้ชัดสำหรับการใช้งานในบางลักษณะที่ต้องใช้กำลังไฟอย่างมาก
อายุการใช้งาน (โดยประมาณ)	1 ปี
ช่วงอุณหภูมิ:	
ขณะใช้งาน	0° ถึง 40°ซ. (32° ถึง 104°ฟ.)
เมื่อไม่ได้ใช้งาน	-10° ถึง 65°ซ. (14° ถึง 149°ฟ.)
ถ่านกระดุม	CR2032

<b>อะแดปเตอร์ AC</b>	
แรงดันไฟฟ้าเข้า	100-240 โวลต์ (กระแสสลับ) (90 วัตต์)
กระแสไฟฟ้าเข้า (สูงสุด)	1.5 แอมแปร์ (90 วัตต์)
ความถี่ของกระแสไฟฟ้าเข้า	50-60 Hz (90 วัตต์)
ช่วงอุณหภูมิ:	
ขณะใช้งาน	0° ถึง 35°ซ. (32° ถึง 95°ฟ.)
เมื่อไม่ได้ใช้งาน	-40° ถึง 65°ซ. (-40° ถึง 149°ฟ.)
แรงดันไฟ้ออก	19.5 โวลต์ (กระแสตรง)
กระแสไฟ้ออก	5.62 แอมแปร์ (สูงสุดที่ช่วงเวลา 4 วินาที) 4.62 แอมแปร์ (เมื่อใช้งานต่อเนื่อง)
ขนาด:	
สูง	15.00 มม. (0.60 นิ้ว)
กว้าง	66.00 มม. (2.60 นิ้ว)
หนา	127.00 มม. (5.00 นิ้ว)
น้ำหนัก	0.29 กก. (0.64 ปอนด์)
PA-10 90 W D-Series AC adapter:	
แรงดันไฟ้ออก	19.5 โวลต์ (กระแสตรง)
กระแสไฟ้ออก	4.62 แอมแปร์
สูง	33.80 มม. (1.34 นิ้ว)
กว้าง	60.90 มม. (2.39 นิ้ว)
หนา	153.40 มม. (6.04 นิ้ว)



น้ำหนัก (พร้อมสายต่างๆ)	0.46 กก. (1.01 ปอนด์)
PA-3E 90 E-Series AC adapter:	
แรงดันไฟออก	19.5 โวลต์ (กระแสตรง)
กระแสไฟฟ้าออก	4.62 แอมแปร์
สูง	15.00 มม. (0.60 นิ้ว)
กว้าง	70.00 มม. (2.80 นิ้ว)
หนา	147.00 มม. (5.80 นิ้ว)
น้ำหนัก	0.34 กก. (0.76 ปอนด์)

<b>ขนาด</b>	
สูง	ด้านหน้า: 29.00 มม. (1.14 นิ้ว) ด้านหลัง: 40.50 มม. (1.59 นิ้ว)
กว้าง	393.00 มม. (15.47 นิ้ว)
หนา	286.00 มม. (11.26 นิ้ว)
น้ำหนัก (รวมแบตเตอรี่ 6 เซลล์)	3.09 กก. (6.85 ปอนด์)
น้ำหนัก (รวมแบตเตอรี่ 6 เซลล์)	3.18 กก. (7.05 ปอนด์)

<b>ลักษณะการใช้งาน</b>	
ช่วงอุณหภูมิ:	
ขณะใช้งาน	0° ถึง 35° ซ. (32° ถึง 95° ฟ.)
เมื่อไม่ได้ใช้งาน	-40° ถึง 65° ซ. (-40° ถึง 149° ฟ.)
ความชื้นสัมพัทธ์ (สูงสุด):	
ขณะใช้งาน	10% ถึง 90% (ไม่มีการควบแน่น)
เมื่อไม่ได้ใช้งาน	5% ถึง 95% (ไม่มีการควบแน่น)
การสั่นสะเทือนสูงสุด (ใช้แถบสเปกตรัมการสั่นสะเทือนแบบเส้นที่จำลองลักษณะในการใช้งานของผู้ใช้):	
ขณะใช้งาน	0.66 GRMS
เมื่อไม่ได้ใช้งาน	1.30 GRMS
การกระแทกสูงสุด (วัดที่ตำแหน่งหยุดหัวอ่านของฮาร์ดไดรฟ์ โดยจะมีสัญญาณตรวจจับทุก 2 มิลลิวินาที):	
ขณะใช้งาน	143 กรัม
เมื่อไม่ได้ใช้งาน	163 กรัม
ระดับความสูง (สูงสุด):	
ขณะใช้งาน	-15.2 ถึง 3048 ม. (-50 ถึง 10,000 ฟุต)
เมื่อไม่ได้ใช้งาน	-15.2 ถึง 3048 ม. (-50 ถึง 10,000 ฟุต)
ระดับการปนเปื้อนในอากาศ	G2 หรือน้อยกว่าที่กำหนดโดย ANSI/ISA-S71.04-1985

[กลับไปยังหน้าเอกสารหลัก](#)

[กลับไปยังหน้าเอกสารหลัก](#)

## แผงฝาครอบ

คู่มือการบริการ Dell™ Vostro™ 1720

**⚠ คำเตือน:** ก่อนดำเนินการใดๆ ภายในเครื่องคอมพิวเตอร์ กรุณาอ่านข้อมูลด้านความปลอดภัยที่จัดมาให้พร้อมกับคอมพิวเตอร์ก่อน สำหรับข้อมูลเพิ่มเติมเกี่ยวกับข้อปฏิบัติด้านความปลอดภัยที่เหมาะสม สามารถดูได้จากโฮมเพจ การปฏิบัติตามกฎข้อบังคับ โดยเข้าไปที่ [www.dell.com/regulatory\\_compliance](http://www.dell.com/regulatory_compliance)

### การถอดแผงฝาครอบ



1. ปฏิบัติตามขั้นตอนใน [ก่อนทำการปรับเปลี่ยภายในเครื่องคอมพิวเตอร์](#)
2. ถอด [แบตเตอรี่](#) ออกจากเครื่องคอมพิวเตอร์



3. ถอดสกรูแปดตัวออกจากแผงฝาครอบ



4. ยกขอบแผงฝาครอบที่ใกล้กับจุดกึ่งกลางของคอมพิวเตอร์มากที่สุด



5. ถอดแผงฝาครอบออก



[กลับไปยังหน้าเอกสารหลัก](#)

[กลับไปยังหน้าเอกสารหลัก](#)

## แบตเตอรี่

คู่มือการบริการ Dell™ Vostro™ 1720

**⚠ คำเตือน:** ก่อนดำเนินการใดๆ ภายในเครื่องคอมพิวเตอร์ กรุณาอ่านข้อมูลด้านความปลอดภัยที่จัดมาให้พร้อมกับคอมพิวเตอร์ก่อน สำหรับข้อมูลเพิ่มเติมเกี่ยวกับข้อปฏิบัติด้านความปลอดภัยที่เหมาะสม สามารถดูได้จากโฆษณา การปฏิบัติตามกฎข้อบังคับ โดยเข้าไปที่ [www.dell.com/regulatory\\_compliance](http://www.dell.com/regulatory_compliance)

### การถอดแบตเตอรี่ออก



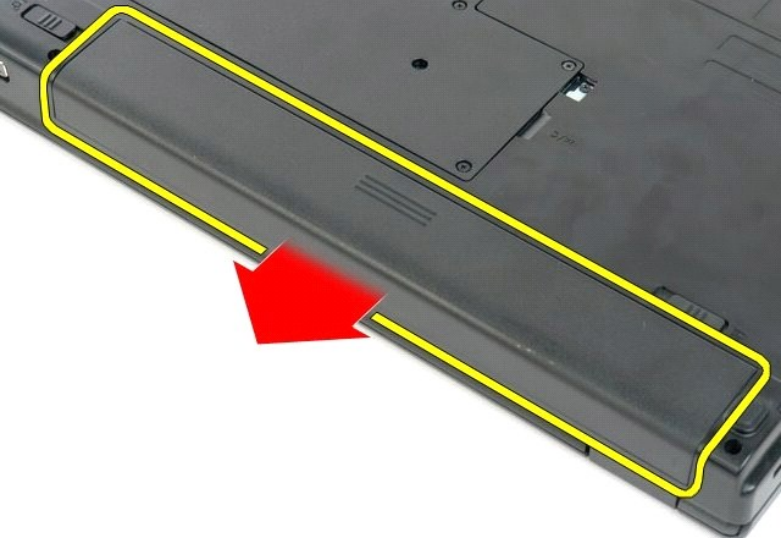
1. ปฏิบัติตามขั้นตอนใน [ก่อนทำการปรับเปลี่ยนภายในเครื่องคอมพิวเตอร์](#)



2. เลื่อนปุ่มล็อกแบตเตอรี่ไปยังตำแหน่งปลดล็อก



3. เลื่อนแบตเตอรี่ไปทางด้านหลังของคอมพิวเตอร์เพื่อถอดออก



---

[กลับไปที่หน้าเอกสารหลัก](#)

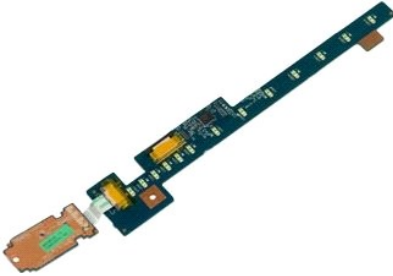
[กลับไปยังหน้าเอกสารหลัก](#)

## แผงของปุ่มเปิด/ปิดเครื่องและแผงปุ่มมัลติมีเดีย

### คู่มือการบริการ Dell™ Vostro™ 1720

**คำเตือน:** ก่อนดำเนินการใดๆ ภายในเครื่องคอมพิวเตอร์ กรุณาอ่านข้อมูลด้านความปลอดภัยที่จัดมาไว้พร้อมกับคอมพิวเตอร์ก่อน สำหรับข้อมูลเพิ่มเติมเกี่ยวกับข้อปฏิบัติด้านความปลอดภัยที่เหมาะสม สามารถดูได้จากโฆษณา การปฏิบัติตามกฎข้อบังคับ โดยเข้าไปที่ [www.dell.com/regulatory\\_compliance](http://www.dell.com/regulatory_compliance)

## การถอดแผงของปุ่มเปิด/ปิดเครื่องและแผงปุ่มมัลติมีเดีย



1. ปฏิบัติตามขั้นตอนใน [ก่อนทำการปรับเปลี่ยนภายในเครื่องคอมพิวเตอร์](#)
2. ถอด [แบตเตอรี่](#) ออกจากเครื่องคอมพิวเตอร์
3. ถอด [ฝาครอบบนพื้น](#) ออกจากเครื่องคอมพิวเตอร์



4. ถอดสกรูที่ยึดแผงของปุ่มเปิด/ปิดเครื่องกับเครื่องคอมพิวเตอร์ออก



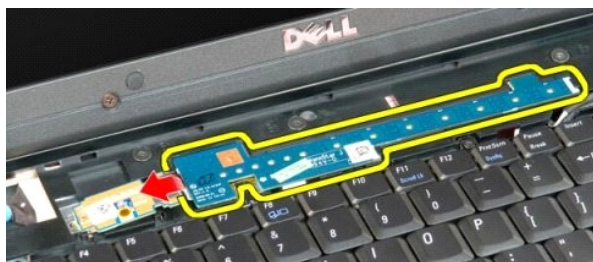
5. เลื่อนแผงของปุ่มเปิด/ปิดเครื่องไปทางขวา



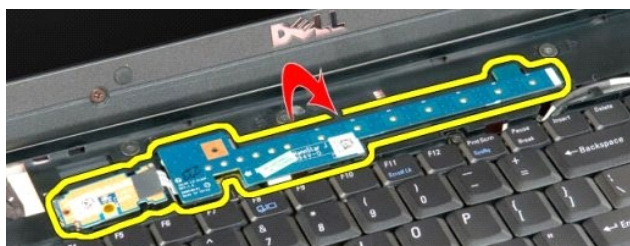
6. ถอดสกรูที่ยึดแผงปุ่มมัลติมีเดียกับเครื่องคอมพิวเตอร์ออก



7. เลื่อนแผงปุ่มมัลติมีเดียไปทางซ้าย



8. พลิกแผงปุ่มมัลติมีเดียลงบนเคีย์บอร์ด



9. ถอดสายข้อมูลออกจากแผงปุ่มมัลติมีเดีย



10. นำแผงปุ่มทั้งสองออกจากเครื่องคอมพิวเตอร์



---

[กลับไปยังหน้าเอกสารหลัก](#)



[กลับไปยังหน้าเอกสารหลัก](#)

## ถ่านกระดุม

คู่มือการบริการ Dell™ Vostro™ 1720

**⚠ คำเตือน:** ก่อนดำเนินการใดๆ ภายในเครื่องคอมพิวเตอร์ กรุณาอ่านข้อมูลด้านความปลอดภัยที่จัดมาให้พร้อมกับคอมพิวเตอร์ก่อน สำหรับข้อมูลเพิ่มเติมเกี่ยวกับข้อปฏิบัติด้านความปลอดภัยที่เหมาะสม สามารถดูได้จากโฆษณา การปฏิบัติตามกฎข้อบังคับ โดยเข้าไปที่ [www.dell.com/regulatory\\_compliance](http://www.dell.com/regulatory_compliance)

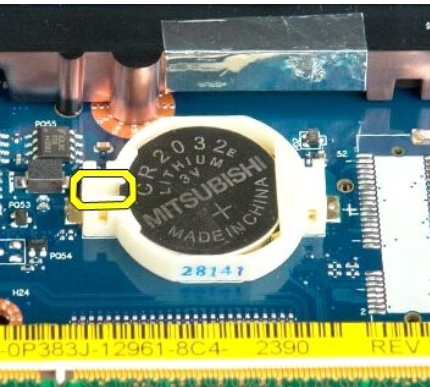
### การถอดถ่านกระดุม



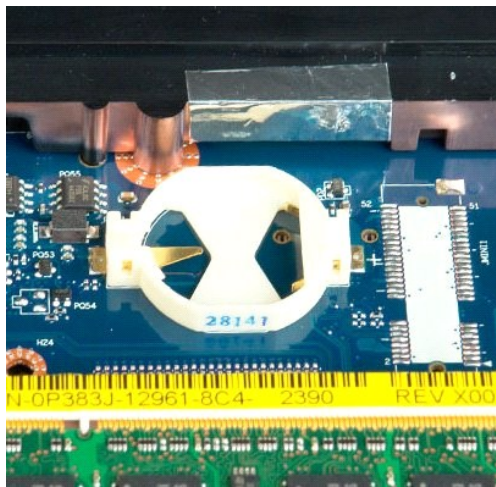
1. ปฏิบัติตามขั้นตอนใน [ก่อนทำการปรับเปลี่ยนภายในเครื่องคอมพิวเตอร์](#)
2. ถอด**แบตเตอรี่**ออกจากเครื่องคอมพิวเตอร์
3. ถอด**แผงฝาครอบ**ออกจากเครื่องคอมพิวเตอร์



4. สอด**แท่งพลาสติก**สำหรับงัดเข้าไปในช่องเสียบและค่อยๆ งัดถ่านกระดุมขึ้นมา



5. ถอดถ่านกระดุมออก



---

[กลับไปยังหน้าเอกสารหลัก](#)

[กลับไปยังหน้าเอกสารหลัก](#)

## การถอดจอแสดงผล

คู่มือการบริการ Dell™ Vostro™ 1720

**⚠ คำเตือน:** ก่อนดำเนินการใดๆ ภายในเครื่องคอมพิวเตอร์ กรุณาอ่านข้อมูลด้านความปลอดภัยที่จัดมาให้พร้อมกับคอมพิวเตอร์ก่อน สำหรับข้อมูลเพิ่มเติมเกี่ยวกับข้อปฏิบัติด้านความปลอดภัยที่เหมาะสม สามารถดูได้จากโฆษณา การปฏิบัติตามกฎข้อบังคับ โดยเข้าไปที่ [www.dell.com/regulatory\\_compliance](http://www.dell.com/regulatory_compliance)

### การถอดการถอดจอแสดงผล



1. ปฏิบัติตามขั้นตอนใน [ก่อนทำการปรับเปลี่ยนภายในเครื่องคอมพิวเตอร์](#)
2. ถอด [ชุดจอแสดงผล](#) ออกจากเครื่องคอมพิวเตอร์



3. ถอดยางหุ้มสกรูแปดตัวออกจากกรอบจอแสดงผล



4. ถอดสกรูแปดตัวที่ยึดกรอบจอแสดงผลเข้ากับชุดจอแสดงผลออก



5. ถอดกรอบจอแสดงผลออกจากชุดจอแสดงผล



---

[กลับไปยังหน้าเอกสารหลัก](#)

[กลับไปยังหน้าเอกสารหลัก](#)

## กล้อง

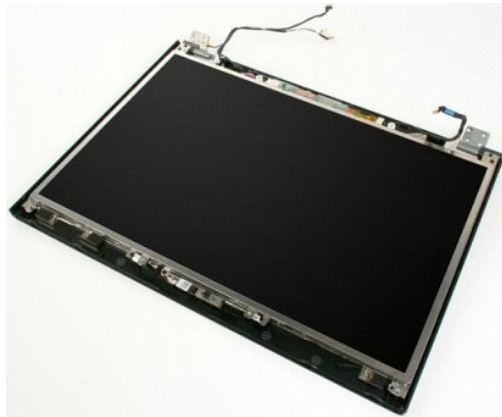
คู่มือการบริการ Dell™ Vostro™ 1720

**คำเตือน:** ก่อนดำเนินการใดๆ ภายในเครื่องคอมพิวเตอร์ กรุณาอ่านข้อมูลด้านความปลอดภัยที่จัดมาไว้ให้พร้อมกับคอมพิวเตอร์ก่อน สำหรับข้อมูลเพิ่มเติมเกี่ยวกับข้อปฏิบัติด้านความปลอดภัยที่เหมาะสม สามารถดูได้จากโฆษณา การปฏิบัติตามกฎข้อบังคับ โดยเข้าไปที่ [www.dell.com/regulatory\\_compliance](http://www.dell.com/regulatory_compliance)

### การถอดกล้อง



1. ปฏิบัติตามขั้นตอนใน [ก่อนทำการปรับเปลี่ยนภายในเครื่องคอมพิวเตอร์](#)
2. ถอด [ชุดจอแสดงผล](#) ออกจากเครื่องคอมพิวเตอร์
3. ถอด [กรอบจอแสดงผล](#) ออกจากชุดจอแสดงผล



4. ถอดสกรูที่ยึดกล้องเข้ากับชุดจอแสดงผล



5. ยกตัวกล้องขึ้นมาจากกรอบยึดกล้อง



6. ถอดสายข้อมูลของกล้อง



7. ถอดกล้องออกจากชุดจอแสดงผล





[กลับไปยังหน้าเอกสารหลัก](#)

## บานพับของชุดจอแสดงผล

คู่มือการบริการ Dell™ Vostro™ 1720

**⚠ คำเตือน:** ก่อนดำเนินการใดๆ ภายในเครื่องคอมพิวเตอร์ กรุณาอ่านข้อมูลด้านความปลอดภัยที่จัดมาไว้ให้พร้อมกับคอมพิวเตอร์ก่อน สำหรับข้อมูลเพิ่มเติมเกี่ยวกับข้อปฏิบัติด้านความปลอดภัยที่เหมาะสม สามารถดูได้จากโฆษณา การปฏิบัติตามกฎข้อบังคับ โดยเข้าไปที่ [www.dell.com/regulatory\\_compliance](http://www.dell.com/regulatory_compliance)

### การถอดบานพับของชุดจอแสดงผล



1. ปฏิบัติตามขั้นตอนใน [ก่อนทำการปรับเปลี่ยนภายในเครื่องคอมพิวเตอร์](#)
2. ถอด [ชุดจอแสดงผล](#) ออกจากเครื่องคอมพิวเตอร์
3. ถอด [กรอบจอแสดงผล](#) ออกจากชุดจอแสดงผล
4. ถอด [แผงหน้าจอล CD](#) ออกจากชุดจอแสดงผล

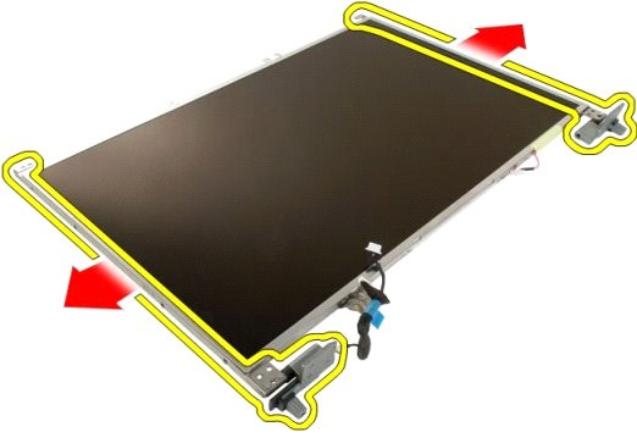


5. ถอดสกรูแปดตัวที่ยึดบานพับเข้ากับชุดแผงหน้าจอล

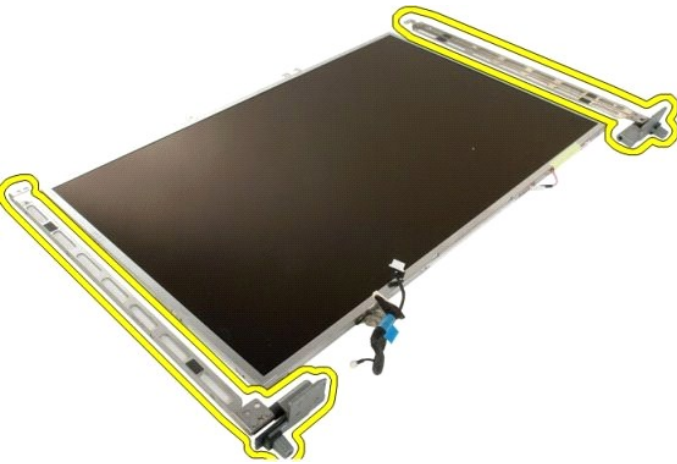


6. เลื่อนบานพับออกจากชุดแผงหน้าจอล





7. ถอดบานพับของแผงหน้าออกจากชุดแผงหน้าจอ



---

[กลับไป요หน้าเอกสารหลัก](#)

[กลับไปยังหน้าเอกสารหลัก](#)

## อินเวอร์เตอร์ของจอแสดงผล

คู่มือการบริการ Dell™ Vostro™ 1720

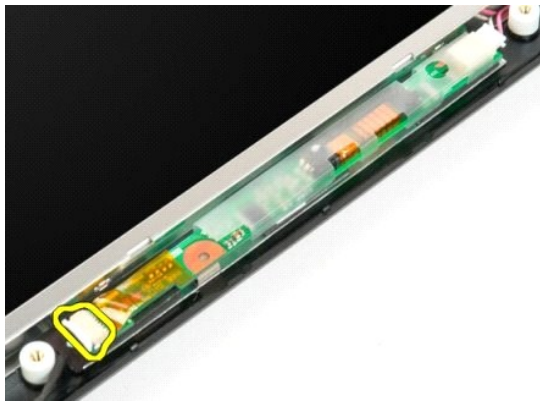
**คำเตือน:** ก่อนดำเนินการใดๆ ภายในเครื่องคอมพิวเตอร์ กรุณาอ่านข้อมูลด้านความปลอดภัยที่จัดมาไว้พร้อมกับคอมพิวเตอร์ก่อน สำหรับข้อมูลเพิ่มเติมเกี่ยวกับข้อปฏิบัติด้านความปลอดภัยที่เหมาะสม สามารถดูได้จากโฆษณา การปฏิบัติตามกฎข้อบังคับ โดยเข้าไปที่ [www.dell.com/regulatory\\_compliance](http://www.dell.com/regulatory_compliance)

### การถอดอินเวอร์เตอร์ของจอแสดงผล

1. ปฏิบัติตามขั้นตอนใน [ก่อนทำการปรับเปลี่ยนภายในเครื่องคอมพิวเตอร์](#)
2. ถอด [จอแสดงผล](#) ออกจากเครื่องคอมพิวเตอร์



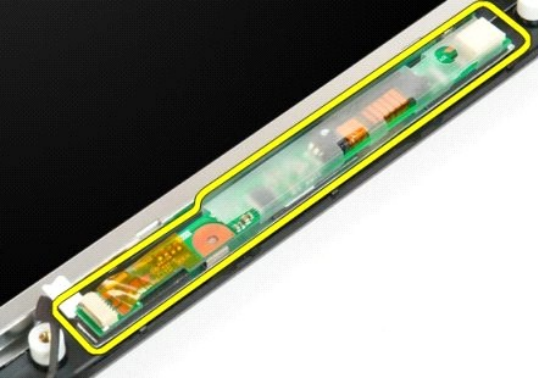
3. ถอดสายข้อมูลออกจากอินเวอร์เตอร์ของจอแสดงผล



4. ถอดสายไฟออกจากอินเวอร์เตอร์ของจอแสดงผล



5. ถอดอินเวอร์เตอร์ของจอแสดงผลออกจากชุดจอแสดงผล



[คลิก ไปยังหน้าเอกสารหลัก](#)

[กลับไปยังหน้าเอกสารหลัก](#)

## แผงหน้าจอ LCD

คู่มือการบริการ Dell™ Vostro™ 1720

**⚠ คำเตือน:** ก่อนดำเนินการใดๆ ภายในเครื่องคอมพิวเตอร์ กรุณาอ่านข้อมูลด้านความปลอดภัยที่จัดมาให้พร้อมกับคอมพิวเตอร์ก่อน สำหรับข้อมูลเพิ่มเติมเกี่ยวกับข้อปฏิบัติด้านความปลอดภัยที่เหมาะสม สามารถดูได้จากโฆษณา การปฏิบัติตามกฎข้อบังคับ โดยเข้าไปที่ [www.dell.com/regulatory\\_compliance](http://www.dell.com/regulatory_compliance)

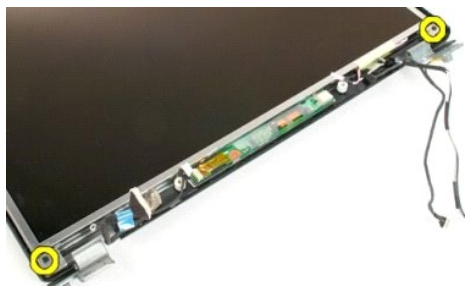
### การถอดแผงหน้าจอ LCD



1. ปฏิบัติตามขั้นตอนใน [ก่อนทำการปรับเปลี่ยนภายในเครื่องคอมพิวเตอร์](#)
2. ถอด [ชุดจอแสดงผล](#) ออกจากเครื่องคอมพิวเตอร์
3. ถอด [กรอบจอแสดงผล](#) ออกจากชุดจอแสดงผล



4. ถอดสกรูสองตัวที่ยึดแผงหน้าจอ LCD เข้ากับชุดจอแสดงผล



5. ถอดแผงหน้าจอ LCD ออกจากชุดจอแสดงผล



---

[กลับไปยังหน้าเอกสารหลัก](#)

[กลับไปข้างหน้าเอกสารนี้](#)

## ชุดจอแสดงผล

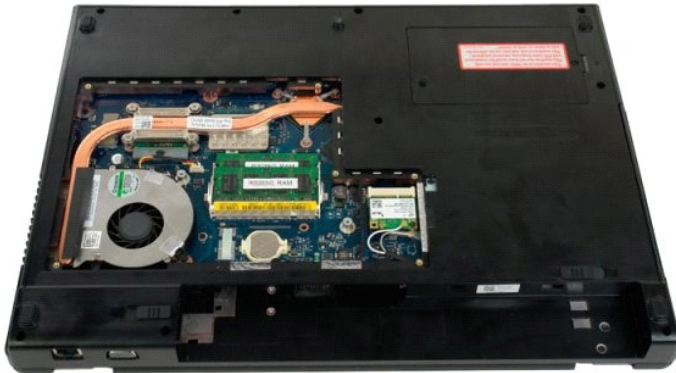
คู่มือการบริการ Dell™ Vostro™ 1720

**⚠ คำเตือน:** ก่อนดำเนินการใดๆ ภายในเครื่องคอมพิวเตอร์ กรุณาอ่านข้อมูลด้านความปลอดภัยที่จัดมาไว้พร้อมกับคอมพิวเตอร์ก่อน สำหรับข้อมูลเพิ่มเติมเกี่ยวกับข้อปฏิบัติด้านความปลอดภัยที่เหมาะสม สามารถดูได้จากโฆษณา การปฏิบัติตามกฎข้อบังคับ โดยเข้าไปที่ [www.dell.com/regulatory\\_compliance](http://www.dell.com/regulatory_compliance)

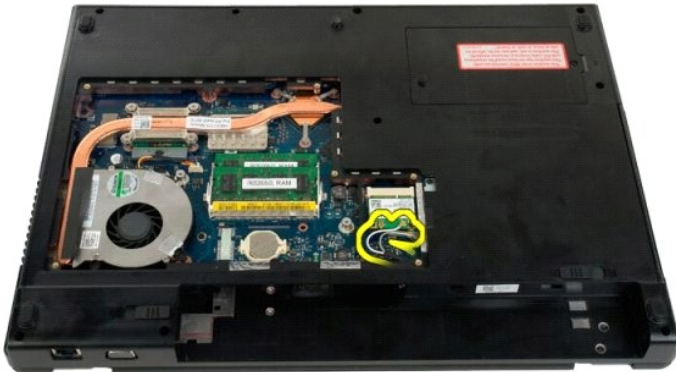
### การถอดชุดจอแสดงผล



1. ปฏิบัติตามขั้นตอนใน [ก่อนทำการปรับเปลี่ยนภายในเครื่องคอมพิวเตอร์](#)
2. ถอด [แบตเตอรี่](#) ออกจากเครื่องคอมพิวเตอร์
3. ถอด [ฝาครอบบานพับ](#) ออกจากเครื่องคอมพิวเตอร์
4. ถอด [คีย์บอร์ด](#) ออกจากเครื่องคอมพิวเตอร์



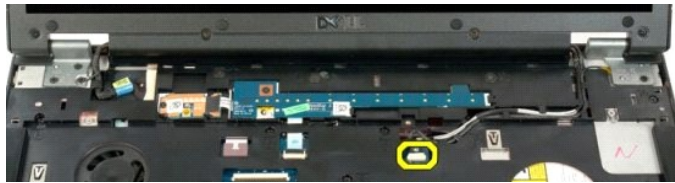
5. ถอดสายอากาศออกจากการ์ด WLAN



6. ถอดสกรูสามตัวที่ยึดชุดจอแสดงผลเข้ากับตัวเครื่องคอมพิวเตอร์



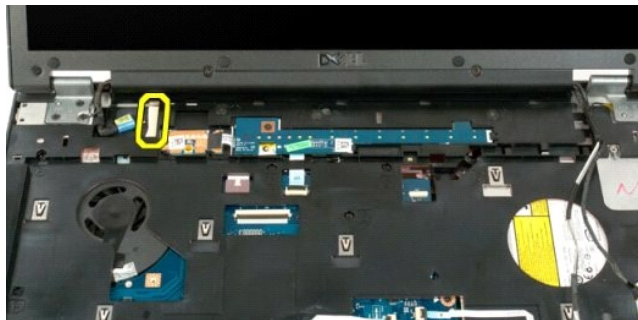
7. ถอดสายข้อมูลของกล่องออกจากนอร์ระบบ



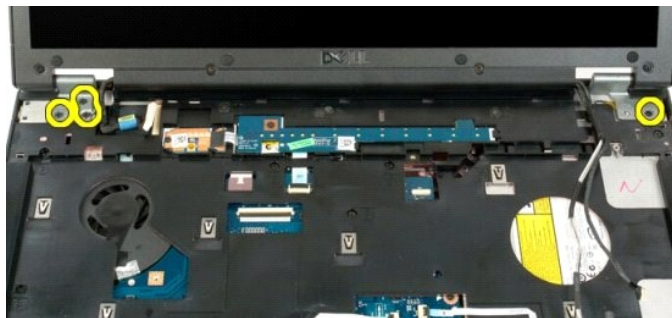
8. ถอดสายข้อมูลและสายอากาศออกจากที่วางฝ่ามือ



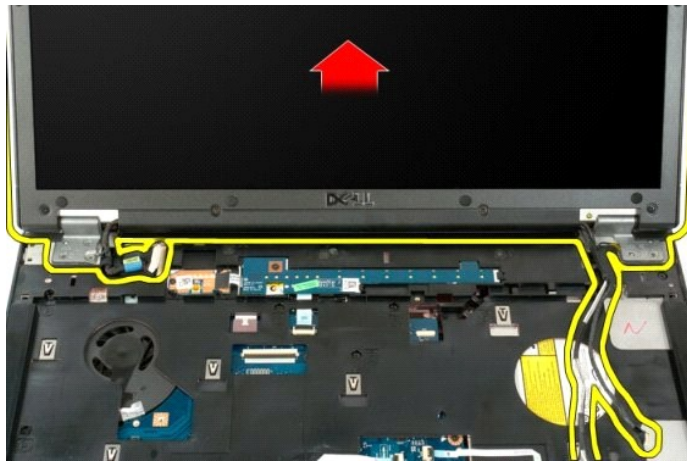
9. ถอดสายข้อมูลของจอแสดงผลออกจากนอร์ระบบ



10. ถอดสกรูสี่ตัวที่เหลือซึ่งยึดชุดจอแสดงผลเข้ากับตัวเครื่องคอมพิวเตอร์



11. ยกชุดจอแสดงผลขึ้นตรงๆ และถอดชุดจอแสดงผลออกจากเครื่องคอมพิวเตอร์



---

[กลับไปข้างหน้าเอกสารหลัก](#)



[กลับไปข้างหน้าเอกสารหลัก](#)

## พัดลม

คู่มือการบริการ Dell™ Vostro™ 1720

**⚠ คำเตือน:** ก่อนดำเนินการใดๆ ภายในเครื่องคอมพิวเตอร์ กรุณาอ่านข้อมูลด้านความปลอดภัยที่จัดมาให้พร้อมกับคอมพิวเตอร์ก่อน สำหรับข้อมูลเพิ่มเติมเกี่ยวกับข้อปฏิบัติด้านความปลอดภัยที่เหมาะสม สามารถดูได้จากโฆษณา การปฏิบัติตามกฎข้อบังคับ โดยเข้าไปที่ [www.dell.com/regulatory\\_compliance](http://www.dell.com/regulatory_compliance)

### การถอดพัดลม



1. ปฏิบัติตามขั้นตอนใน [ก่อนทำการปรับเปลี่ยนภายในเครื่องคอมพิวเตอร์](#)
2. ุ้ถอด **แบตเตอรี่** ออกจากเครื่องคอมพิวเตอร์
3. ถอด **แผงฝาครอบ** ออกจากเครื่องคอมพิวเตอร์



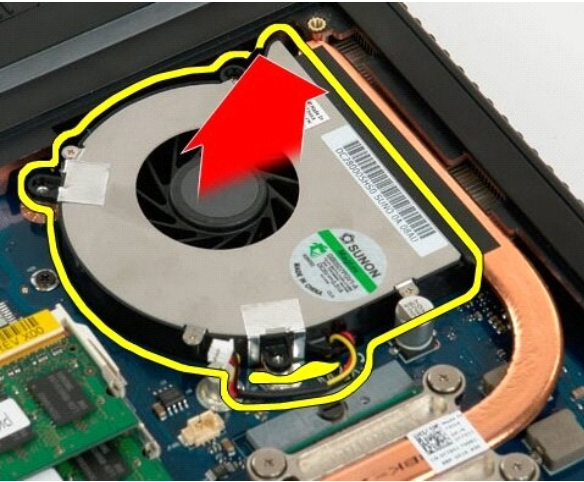
4. ถอดสายพัดลมออกจากบอร์ดระบบ



5. ถอดสกรูพัดลมสามตัวออก



6. ยกตัวพัดลมขึ้นและถอดออกจากเครื่องคอมพิวเตอร์



[กลับไปยังหน้าเอกสารหลัก](#)

## ฝาครอบบานพับ

คู่มือการบริการ Dell™ Vostro™ 1720

**คำเตือน:** ก่อนดำเนินการใดๆ ภายในเครื่องคอมพิวเตอร์ กรุณาอ่านข้อมูลด้านความปลอดภัยที่จัดมาให้พร้อมกับคอมพิวเตอร์ก่อน สำหรับข้อมูลเพิ่มเติมเกี่ยวกับข้อปฏิบัติด้านความปลอดภัยที่เหมาะสม สามารถดูได้จากโฆษณา การปฏิบัติตามกฎข้อบังคับ โดยเข้าไปที่ [www.dell.com/regulatory\\_compliance](http://www.dell.com/regulatory_compliance)

### การถอดฝาครอบบานพับ



1. ปฏิบัติตามขั้นตอนใน [ก่อนทำการปรับเปลี่ยนภายในเครื่องคอมพิวเตอร์](#)
2. ถอด [แบตเตอรี่](#) ออกจากเครื่องคอมพิวเตอร์



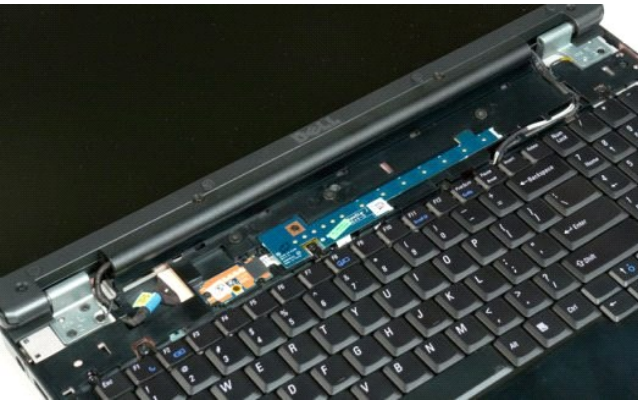
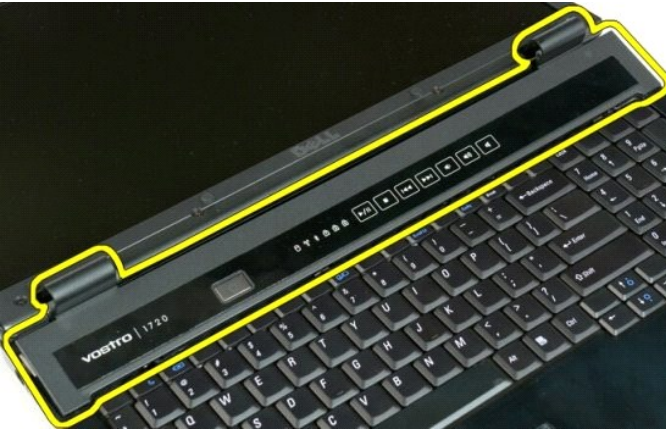
3. ใช้แท่งพลาสติกสำหรับงัด ค่อยๆ งัดด้านหลังของฝาครอบบานพับออกจากฐานของเครื่องคอมพิวเตอร์



4. แยกฝาครอบบานพับออกจากฐานของเครื่องคอมพิวเตอร์โดยเริ่มจากด้านขวา



5. ดำเนินการแยกฝาครอบบนพื้นออกจากระบบต่อไปโดยเริ่มจากขวาไปซ้าย แล้วถอดฝาครอบบนพื้นออก



---

[กลับไปตั้งหน้าเอกสารหลัก](#)

[กลับไปยังหน้าเอกสารหลัก](#)

## ฮาร์ดไดรฟ์

คู่มือการบริการ Dell™ Vostro™ 1720

**⚠ คำเตือน:** ก่อนดำเนินการใดๆ ภายในเครื่องคอมพิวเตอร์ กรุณาอ่านข้อมูลด้านความปลอดภัยที่จัดมาให้พร้อมกับคอมพิวเตอร์ก่อน สำหรับข้อมูลเพิ่มเติมเกี่ยวกับข้อปฏิบัติด้านความปลอดภัยที่เหมาะสม สามารถดูได้จากโฆษณา การปฏิบัติตามกฎข้อบังคับ โดยเข้าไปที่ [www.dell.com/regulatory\\_compliance](http://www.dell.com/regulatory_compliance)

## การถอดฮาร์ดไดรฟ์



1. ปฏิบัติตามขั้นตอนใน [ก่อนทำการปรับเปลี่ยนภายในเครื่องคอมพิวเตอร์](#)
2. ถอด **แบตเตอรี่** ออก จากเครื่องคอมพิวเตอร์



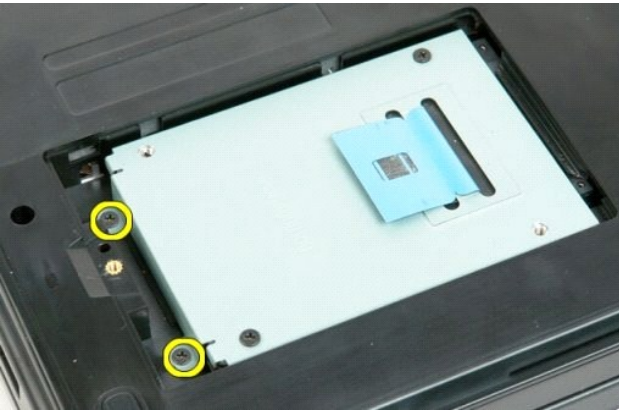
3. ถอดสกรูที่ยึดฝาครอบฮาร์ดไดรฟ์กับฐานของเครื่องคอมพิวเตอร์ออก



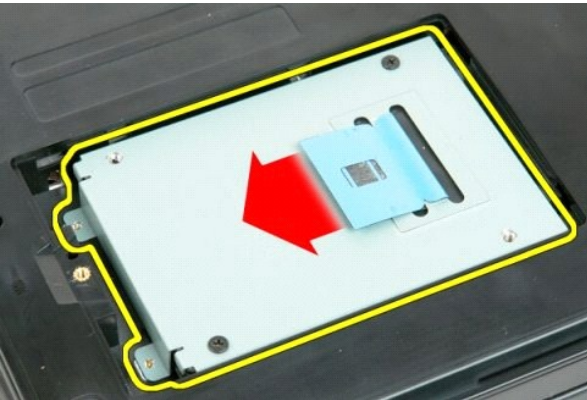
4. สอดแท่งพลาสติกสำหรับดึงเข้าไปในช่องเสียบและยกฝาครอบขึ้น แล้วถอดฝาครอบออกจากเครื่องคอมพิวเตอร์



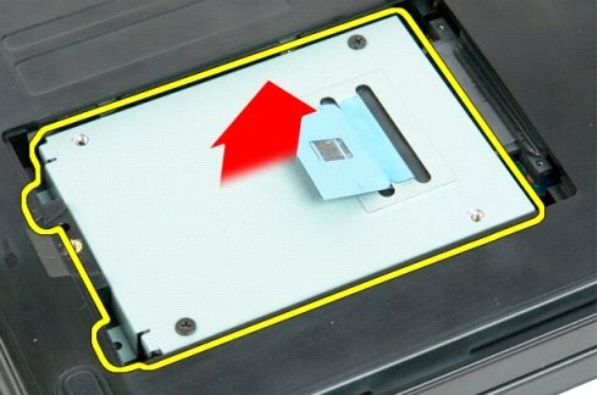
5. ถอดสกรูสองตัวที่ยึดฮาร์ดไดรฟ์ให้เข้าที่



6. เลื่อนฮาร์ดไดรฟ์ไปทางด้านขวาของเครื่องคอมพิวเตอร์



7. ยกฮาร์ดไดรฟ์ออกจากเครื่องคอมพิวเตอร์



---

[กลับไปใช้งานแบตเตอรี่](#)

[กลับไปยังหน้าเอกสารหลัก](#)

## คีย์บอร์ด

คู่มือการบริการ Dell™ Vostro™ 1720

**⚠ คำเตือน:** ก่อนดำเนินการใดๆ ภายในเครื่องคอมพิวเตอร์ กรุณาอ่านข้อมูลด้านความปลอดภัยที่จัดมาไว้ให้พร้อมกับคอมพิวเตอร์ก่อน สำหรับข้อมูลเพิ่มเติมเกี่ยวกับข้อปฏิบัติด้านความปลอดภัยที่เหมาะสม สามารถดูได้จากโฆษณา การปฏิบัติตามกฎข้อบังคับ โดยเข้าไปที่ [www.dell.com/regulatory\\_compliance](http://www.dell.com/regulatory_compliance)

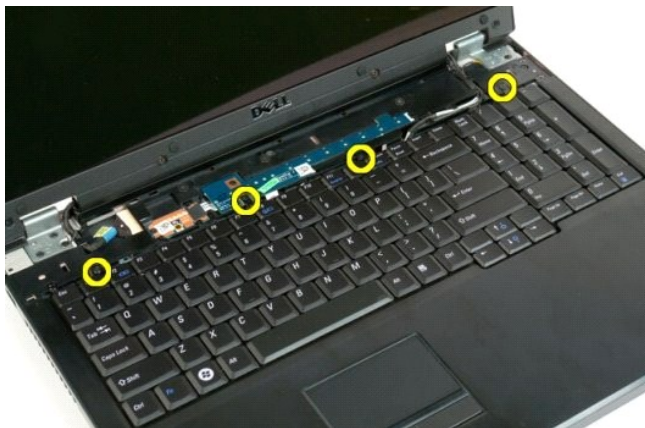
### การถอดคีย์บอร์ด



1. ปฏิบัติตามขั้นตอนใน [ก่อนทำการปรับเปลี่ยนภายในเครื่องคอมพิวเตอร์](#)
2. ถอด [แบตเตอรี่](#) ออกจากเครื่องคอมพิวเตอร์
3. ถอด [บอร์ดของแป้นพิมพ์/เปิดเครื่องและบอร์ดแป้นพิมพ์เดี่ยว](#) จากเครื่องคอมพิวเตอร์

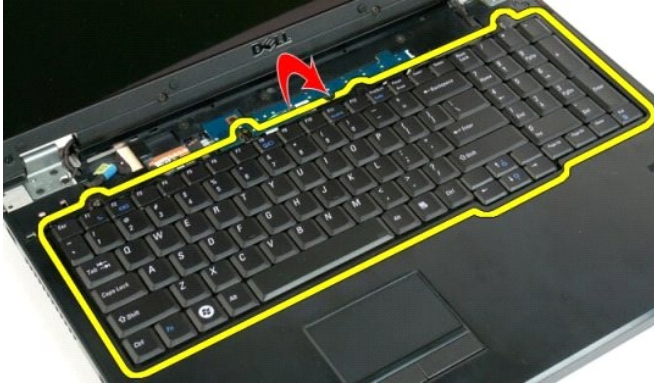


4. ถอดสกรูคีย์บอร์ดสี่ตัวที่ยึดคีย์บอร์ดกับเครื่องคอมพิวเตอร์

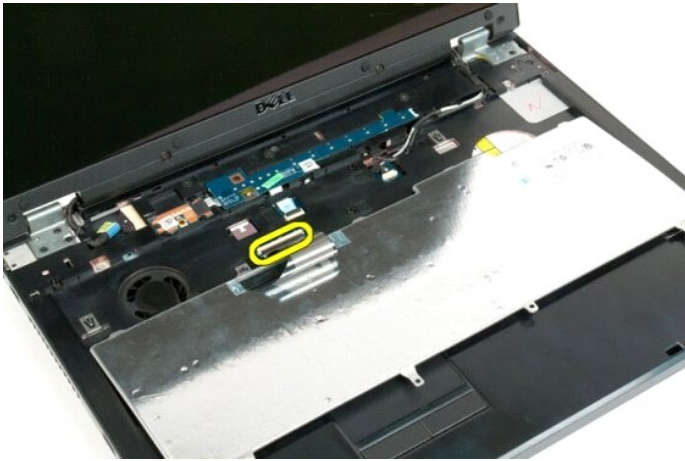


5. พลิกคีย์บอร์ดคว่ำลงและพลิกด้านล่างของคีย์บอร์ดขึ้นบนพื้นผิวเรียบ

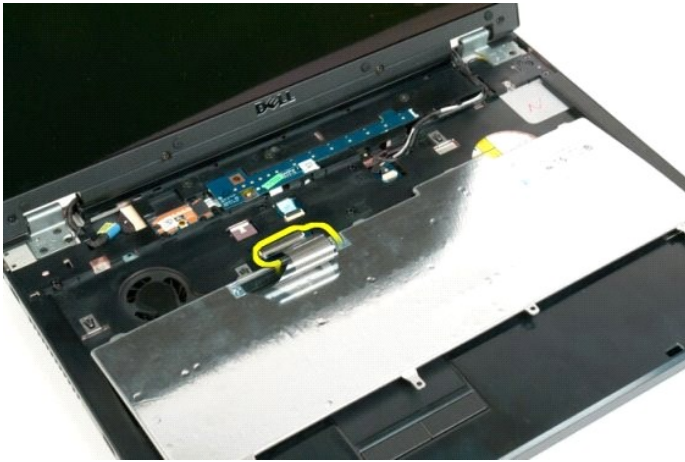




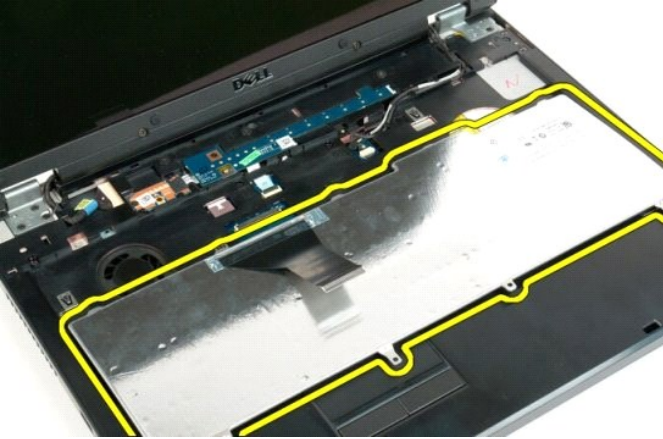
6. เปิดคลิปหนีบสายข้อมูล



7. ถอดสายข้อมูลออกจากคลิปหนีบสาย



8. ถอดคีย์บอร์ดออกจากเครื่องคอมพิวเตอร์



---

[กลับไปข้างหน้าเอกสารหลัก](#)

[กลับไปยังหน้าเอกสารหลัก](#)

## หน่วยความจำ

คู่มือการบริการ Dell™ Vostro™ 1720

**⚠ คำเตือน:** ก่อนดำเนินการใดๆ ภายในเครื่องคอมพิวเตอร์ กรุณาอ่านข้อมูลด้านความปลอดภัยที่จัดมาให้พร้อมกับคอมพิวเตอร์ก่อน สำหรับข้อมูลเพิ่มเติมเกี่ยวกับข้อปฏิบัติด้านความปลอดภัยที่เหมาะสม สามารถดูได้จากโฆษณา การปฏิบัติตามกฎข้อบังคับ โดยเข้าไปที่ [www.dell.com/regulatory\\_compliance](http://www.dell.com/regulatory_compliance)

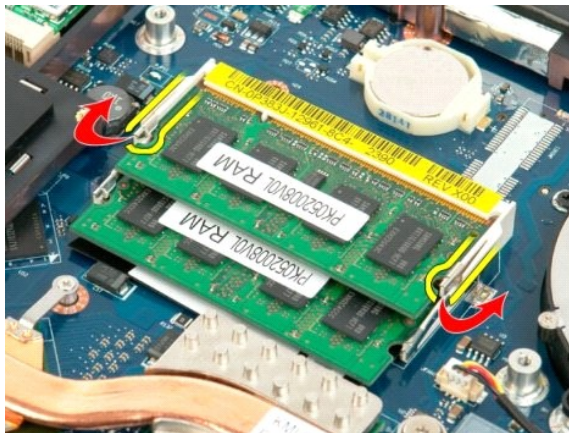
### การถอดหน่วยความจำ



1. ปฏิบัติตามขั้นตอนใน [ก่อนทำการปรับเปลี่ยนภายในเครื่องคอมพิวเตอร์](#)
2. ถอด**แบตเตอรี่**ออกจากเครื่องคอมพิวเตอร์
3. ถอด**แผงฝาครอบ**ออกจากเครื่องคอมพิวเตอร์



4. ในกรณีที่สามารถทำได้ ให้ถอดหน่วยความจำด้านบนโดยไขปลายนิ้วค้อย่าง ง่ายคลิปปิดที่แต่ละด้านของปลายของเสียบหน่วยความจำด้านบนออกอย่างระมัดระวังจนกว่าหน่วยความจำจะตั้งขึ้นมา



5. เลื่อนหน่วยความจำออกจากซ็อกเก็ต



6. ในกรณีที่สามารถทำได้ ให้ถอดหน่วยความจำด้านล่างโดยไขปลายนิ้วด้วยงาจิ้งจกที่แต่ละด้านของปลายของเสียบหน่วยความจำออกอย่างระมัดระวังจนกว่าหน่วยความจำจะตั้งขึ้นมา



7. เลื่อนหน่วยความจำออกจากซ็อกเก็ต



---

[กลับไปใช้งานเอกสารหลัก](#)

[กลับไปยังหน้าเอกสารหลัก](#)

## ถอดแบตเตอรี่

คู่มือการบริการ Dell™ Vostro™ 1720



**คำเตือน:** ก่อนดำเนินการใดๆ ภายในเครื่องคอมพิวเตอร์ กรุณาอ่านข้อมูลด้านความปลอดภัยที่จัดมาไว้พร้อมกันกับคอมพิวเตอร์ก่อน สำหรับข้อมูลเพิ่มเติมเกี่ยวกับข้อปฏิบัติด้านความปลอดภัยที่เหมาะสม สามารถดูได้จากโฆษณา การปฏิบัติตามกฎข้อบังคับ โดยเข้าไปที่ [www.dell.com/regulatory\\_compliance](http://www.dell.com/regulatory_compliance)

## การถอดแบตเตอรี่



1. ปฏิบัติตามขั้นตอนใน [ก่อนทำการปรับเปลี่ยนภายในเครื่องคอมพิวเตอร์](#)
2. ถอด [แบตเตอรี่](#) ออกจากเครื่องคอมพิวเตอร์



3. ถอดสกรูที่ยึดแบตเตอรี่เข้ากับฐานของคอมพิวเตอร์



4. สอดแท่งพลาสติกสำหรับงัดเข้าไปในร่องและค่อยๆ เลื่อนแบตเตอรี่ออกจากเครื่องคอมพิวเตอร์



5. นำออกดีดคอลไดรฟ์ออกจากเครื่องคอมพิวเตอร์



---

[กลับไปยังหน้าเอกสารหลัก](#)

[กลับไปยังหน้าเอกสารหลัก](#)

## ที่วางฝ่ามือ

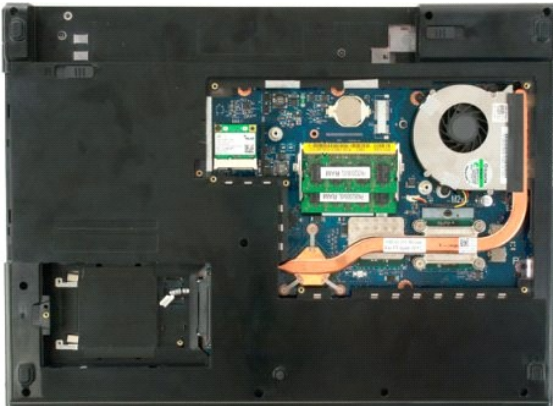
คู่มือการบริการ Dell™ Vostro™ 1720

**⚠ คำเตือน:** ก่อนดำเนินการใดๆ ภายในเครื่องคอมพิวเตอร์ กรุณาอ่านข้อมูลด้านความปลอดภัยที่จัดมาไว้ให้พร้อมกับคอมพิวเตอร์ก่อน สำหรับข้อมูลเพิ่มเติมเกี่ยวกับข้อปฏิบัติด้านความปลอดภัยที่เหมาะสม สามารถดูได้จากโฆษณา การปฏิบัติตามกฎข้อบังคับ โดยเข้าไปที่ [www.dell.com/regulatory\\_compliance](http://www.dell.com/regulatory_compliance)

### การถอดที่วางฝ่ามือ



1. ปฏิบัติตามขั้นตอนใน [ก่อนทำการปรับเปลี่ยนภายในเครื่องคอมพิวเตอร์](#)
2. ถอด [แบตเตอรี่](#) ออกจากเครื่องคอมพิวเตอร์
3. ถอด [แผงของปมเปิด/ปิดเครื่องและแผงปุ่มเม้าส์](#) ออกจากเครื่องคอมพิวเตอร์
4. ถอด [คีย์บอร์ด](#) ออกจากเครื่องคอมพิวเตอร์
5. ถอด [ชุดจอแสดงผล](#) ออกจากเครื่องคอมพิวเตอร์

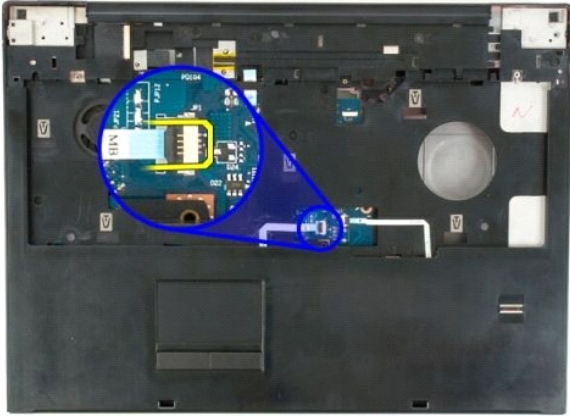


6. ถอดสกรูที่วางฝ่ามือสี่ตัวที่ยึดที่วางฝ่ามือเข้ากับด้านล่างของเครื่องคอมพิวเตอร์

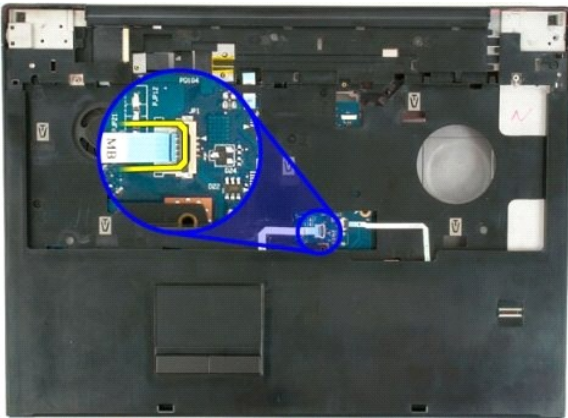


7. เปิดคลิปหนีบสายข้อมูลของทัชแพด





8. ถอดสายข้อมูลของทัชแพดออกจากคลิปหนีบสาย



9. เปิดคลิปหนีบสายข้อมูลของตัวอ่านลายนิ้วมือ



10. ถอดสายข้อมูลของตัวอ่านลายนิ้วมือออกจากคลิปหนีบสาย

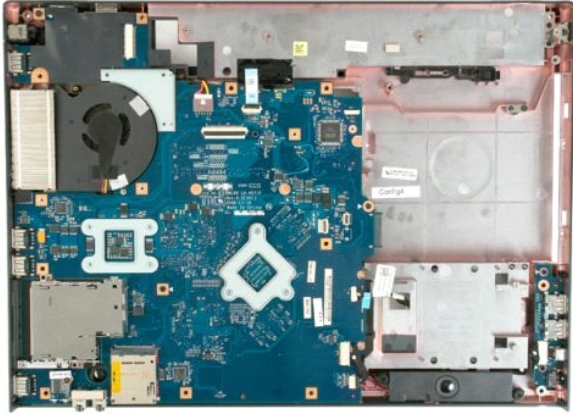


11. ถอดสกรูที่วางฝ่ามือเก่าตัวที่ยึดที่วางฝ่ามือเข้ากับด้านบนของเครื่องคอมพิวเตอร์



12. ถอดที่วางฝ่ามือออกจากเครื่องคอมพิวเตอร์





---

[กลับไปยังหน้าเอกสารหลัก](#)

[กลับไปยังหน้าเอกสารหลัก](#)

## ชุดระบายนความร้อนและตัวประมวลผล

คู่มือการบริการ Dell™ Vostro™ 1720

**⚠ คำเตือน:** ก่อนดำเนินการใดๆ ภายในเครื่องคอมพิวเตอร์ กรุณาอ่านข้อมูลด้านความปลอดภัยที่จัดมาไว้พร้อมกับคอมพิวเตอร์ก่อน สำหรับข้อมูลเพิ่มเติมเกี่ยวกับข้อปฏิบัติด้านความปลอดภัยที่เหมาะสม สามารถดูได้จากโฆษณา การปฏิบัติตามกฎข้อบังคับ โดยเข้าไปที่ [www.dell.com/regulatory\\_compliance](http://www.dell.com/regulatory_compliance)

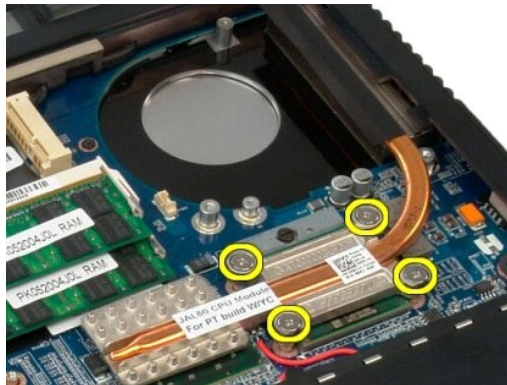
### การถอดชุดระบายนความร้อนและตัวประมวลผล



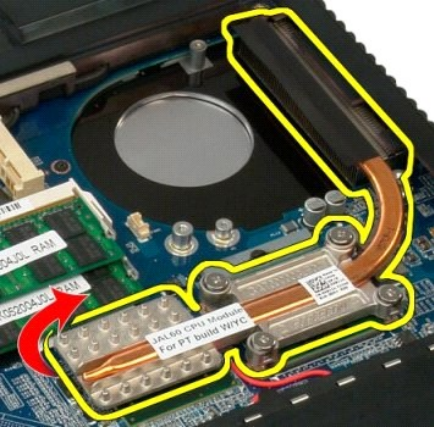
1. ปฏิบัติตามขั้นตอนใน [ก่อนทำการปรับเปลี่ยนภายในเครื่องคอมพิวเตอร์](#)
2. ถอด [แบตเตอรี่](#) ออกจากเครื่องคอมพิวเตอร์
3. ถอด [แผงฝาครอบ](#) ออกจากเครื่องคอมพิวเตอร์
4. ถอด [พัดลม](#) ออกจากเครื่องคอมพิวเตอร์



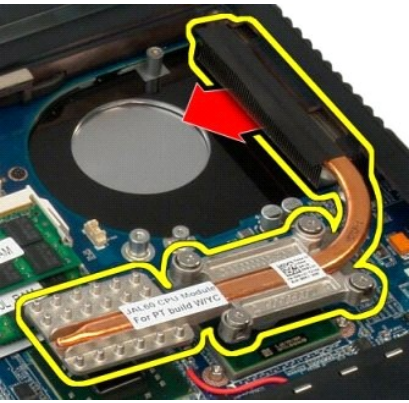
5. คลายสกรูยึดสี่ตัวที่ยึดชุดระบายนความร้อนเข้ากับบอร์ดระบบ



6. ยกขอบของชุดระบายนความร้อนที่ใกล้กับจุดกึ่งกลางของบอร์ดระบบมากที่สุด



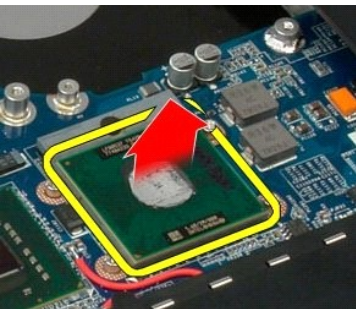
7. เลื่อนชุดระบายความร้อนไปยังจุดกึ่งกลางของเครื่องคอมพิวเตอร์ และยกชุดระบายความร้อนขึ้นแล้วถอดออกจากเครื่องคอมพิวเตอร์



8. หมุนสกรูของตัวประมวลผลทวนเข็มนาฬิกา



9. ดึงตัวประมวลผลขึ้นจากซ็อกเก็ตตรงๆ โดยระวังอย่าให้ขาของตัวประมวลผลงอ





---

[กลับไปฝั่งหน้าเอกสารหลัก](#)

[กลับไปยังหน้าเอกสารหลัก](#)

## ลำโพง

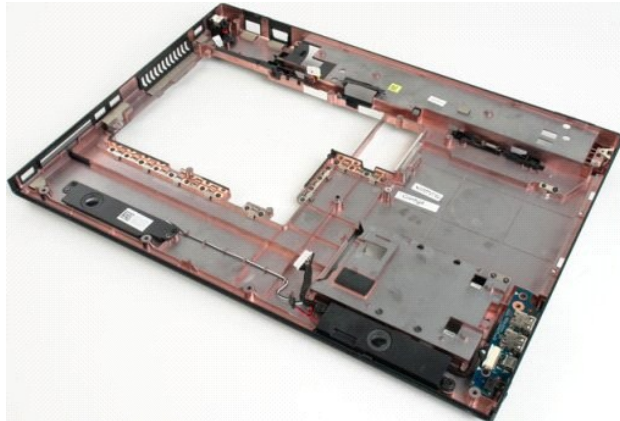
คู่มือการบริการ Dell™ Vostro™ 1720

**⚠ คำเตือน:** ก่อนดำเนินการใดๆ ภายในเครื่องคอมพิวเตอร์ กรุณาอ่านข้อมูลด้านความปลอดภัยที่จัดมาให้พร้อมกับคอมพิวเตอร์ก่อน สำหรับข้อมูลเพิ่มเติมเกี่ยวกับข้อปฏิบัติด้านความปลอดภัยที่เหมาะสม สามารถดูได้จากโบรชัวร์ การปฏิบัติตามกฎข้อบังคับ โดยเข้าไปที่ [www.dell.com/regulatory\\_compliance](http://www.dell.com/regulatory_compliance)

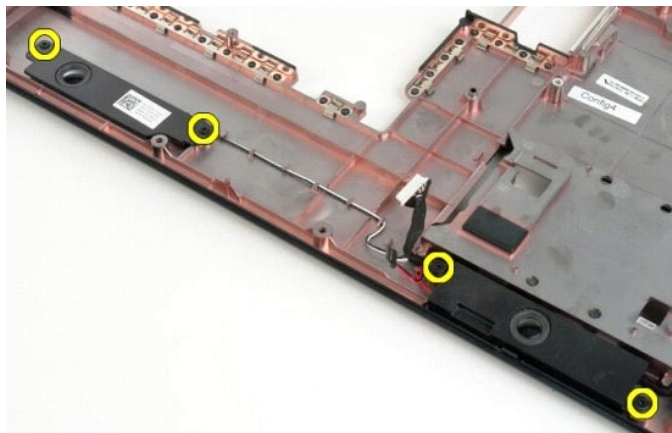
### การถอดลำโพง



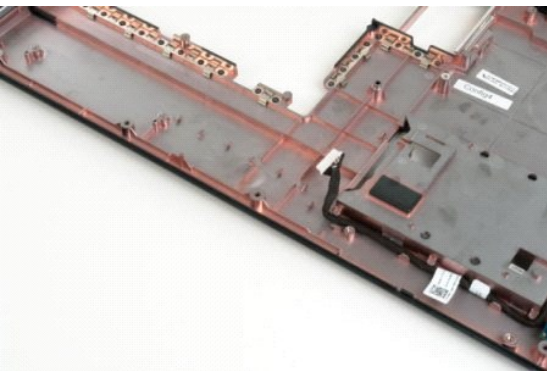
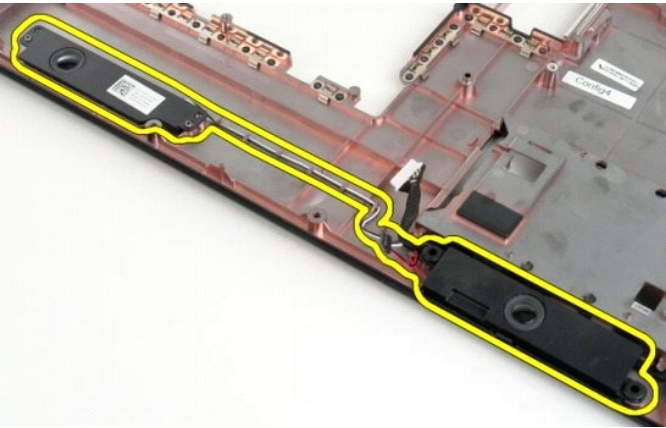
1. ปฏิบัติตามขั้นตอนใน [ก่อนทำการปรับเปลี่ยนภายในเครื่องคอมพิวเตอร์](#)
2. ถอด [แบตเตอรี่](#) ออกจากเครื่องคอมพิวเตอร์
3. ถอด [แผงฝาครอบ](#) ออกจากเครื่องคอมพิวเตอร์
4. ถอด [ฟิวส์](#) ออกจากเครื่องคอมพิวเตอร์
5. ถอด [การ์ดไอพีอี](#) ออกจากเครื่องคอมพิวเตอร์
6. ถอด [คอปเตอร์ไอพีอี](#) ออกจากเครื่องคอมพิวเตอร์
7. ถอด [ฝาครอบขาพื้น](#) ออกจากเครื่องคอมพิวเตอร์
8. ถอด [สวิตช์เรจิส](#) ออกจากเครื่องคอมพิวเตอร์
9. ถอด [แผงแสดงผล](#) ออกจากเครื่องคอมพิวเตอร์
10. ถอด [แผงฝ่ามือ](#) ออกจากเครื่องคอมพิวเตอร์
11. ถอด [บอร์ดระบบ](#) ออกจากเครื่องคอมพิวเตอร์



12. ถอดสกรูสี่ตัวที่ยึดลำโพงเข้ากับตัวเครื่องคอมพิวเตอร์



13. ถอดลำโพงออกจากเครื่องคอมพิวเตอร์



---

[กลับไปตั้งหน้าเอกสารหลัก](#)



[กลับไปยังหน้าเอกสารหลัก](#)

## บอร์ดระบบ

คู่มือการบริการ Dell™ Vostro™ 1720

**⚠ คำเตือน:** ก่อนดำเนินการใดๆ ภายในเครื่องคอมพิวเตอร์ กรุณาอ่านข้อมูลด้านความปลอดภัยที่จัดมาให้พร้อมกับคอมพิวเตอร์ก่อน สำหรับข้อมูลเพิ่มเติมเกี่ยวกับข้อปฏิบัติด้านความปลอดภัยที่เหมาะสม สามารถดูได้จากโฆษณา การปฏิบัติตามกฎข้อบังคับ โดยเข้าไปที่ [www.dell.com/regulatory\\_compliance](http://www.dell.com/regulatory_compliance)

### การถอดบอร์ดระบบ



1. ปฏิบัติตามขั้นตอนใน [ก่อนทำการปรับเปลี่ยนภายในเครื่องคอมพิวเตอร์](#)
2. ถอด**แบตเตอรี่**ออกจากเครื่องคอมพิวเตอร์
3. ถอด**แผงฝาครอบ**ออกจากเครื่องคอมพิวเตอร์
4. ถอด**ข้อล**ออกจากเครื่องคอมพิวเตอร์
5. ถอด**การ์ดไดรฟ์**ออกจากเครื่องคอมพิวเตอร์
6. ถอด**อะแดปเตอร์การ์ดจอ**ออกจากเครื่องคอมพิวเตอร์
7. ถอด**แผงควบคุมภายใน**ออกจากเครื่องคอมพิวเตอร์
8. ถอด**คีย์บอร์ด** ออกจากเครื่องคอมพิวเตอร์
9. ถอด**ชุดจอแสดงผล** ออกจากเครื่องคอมพิวเตอร์
10. ถอด**ที่วางฝ่ามือ**ออกจากเครื่องคอมพิวเตอร์



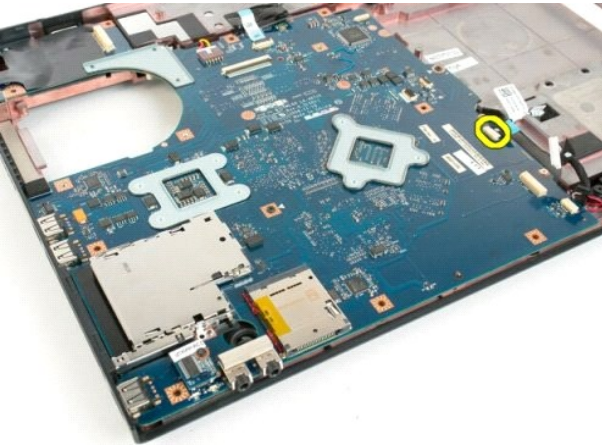
11. ถอดสายของลำโพงออกจากบอร์ดระบบ



12. ถอดสายข้อมูล USB/IEEE ออกจากบอร์ดระบบ



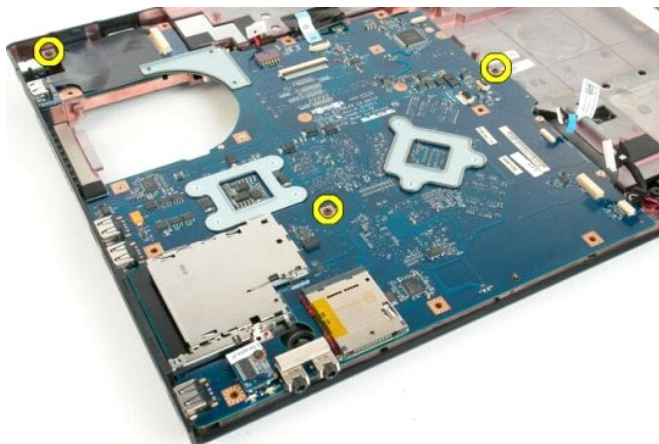
13. ถอดสายขั้วของโมดูล Bluetooth® ออกจากบอร์ดระบบ



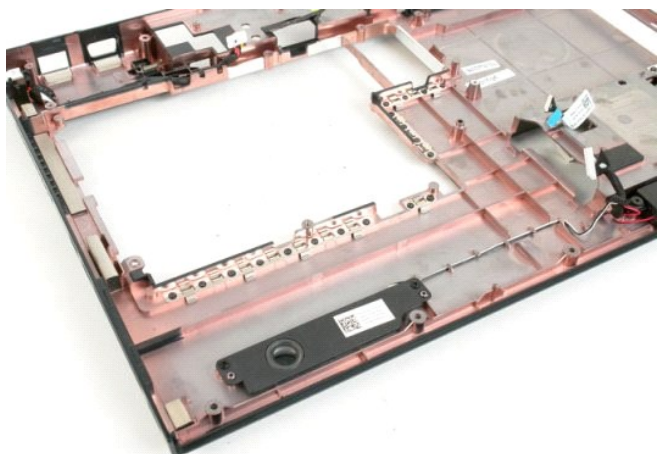
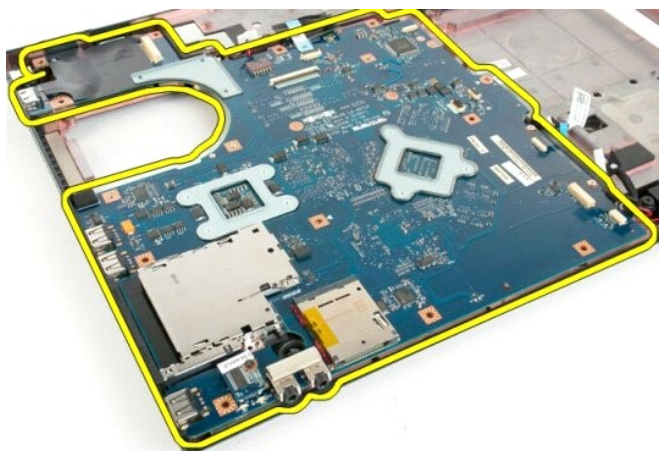
14. ถอดสายไฟออกจากบอร์ดระบบ



15. ถอดสกรูสามตัวที่ยึดบอร์ดระบบเข้ากับตัวเครื่องคอมพิวเตอร์



16. ถอดบอร์ดระบบออกจากตัวเครื่องคอมพิวเตอร์



[กลับไปข้างหน้าเอกสารหลัก](#)

[กลับไปยังหน้าเอกสารหลัก](#)

## บอร์ด USB/IEEE 1394

คู่มือการบริการ Dell™ Vostro™ 1720

**⚠ คำเตือน:** ก่อนดำเนินการใดๆ ภายในเครื่องคอมพิวเตอร์ กรุณาอ่านข้อมูลด้านความปลอดภัยที่จัดมาไว้พร้อมกันกับคอมพิวเตอร์ก่อน สำหรับข้อมูลเพิ่มเติมเกี่ยวกับข้อปฏิบัติด้านความปลอดภัยที่เหมาะสม สามารถดูได้จากโฆษณา การปฏิบัติตามกฎข้อบังคับ โดยเข้าไปที่ [www.dell.com/regulatory\\_compliance](http://www.dell.com/regulatory_compliance)

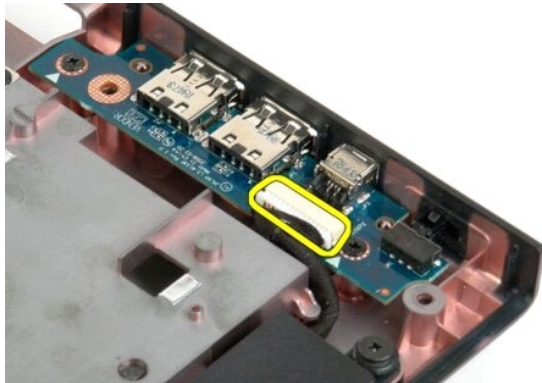
### การถอดบอร์ด USB/IEEE 1394



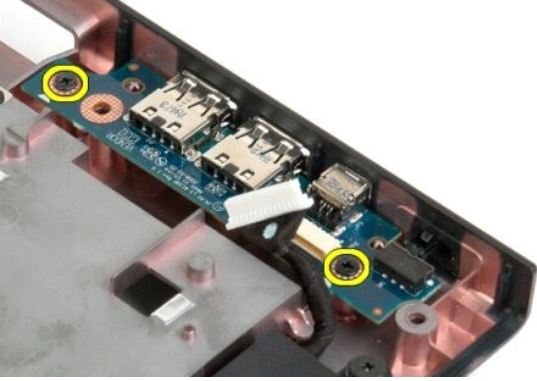
1. ปฏิบัติตามขั้นตอนใน [ก่อนทำการปรับเปลี่ยนภายในเครื่องคอมพิวเตอร์](#)
2. ถอด [แบตเตอรี่](#) ออกจากเครื่องคอมพิวเตอร์
3. ถอด [แผงฝาครอบ](#) ออกจากเครื่องคอมพิวเตอร์
4. ถอด [พัดลม](#) ออกจากเครื่องคอมพิวเตอร์
5. ถอด [การ์ดจอ](#) ออกจากเครื่องคอมพิวเตอร์
6. ถอด [ออปติคัลไดรฟ์](#) ออกจากเครื่องคอมพิวเตอร์
7. ถอด [ฝาครอบบานพับ](#) ออกจากเครื่องคอมพิวเตอร์
8. ถอด [คีย์บอร์ด](#) ออกจากเครื่องคอมพิวเตอร์
9. ถอด [ชุดจอแสดงผล](#) ออกจากเครื่องคอมพิวเตอร์
10. ถอด [ฟิวส์](#) ออกจากเครื่องคอมพิวเตอร์



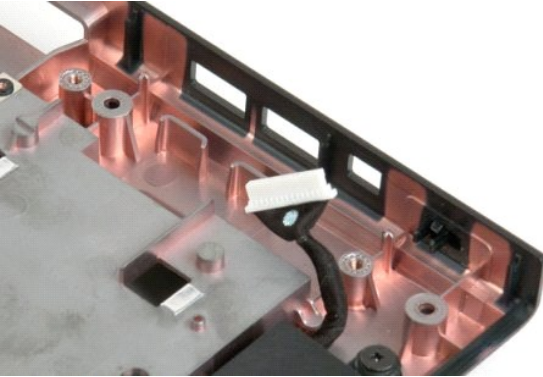
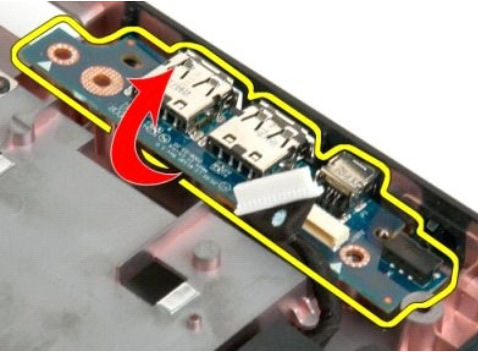
11. ถอดสายข้อมูลของบอร์ด USB ออกจากบอร์ด USB



12. ถอดสกรูสองตัวที่ยึดบอร์ด USB เข้ากับตัวเครื่องคอมพิวเตอร์



13. ยกขอบด้านในของตัวบอร์ด USB และถอดน็อตออกจากเครื่องคอมพิวเตอร์



[กลับไปยังหน้าเอกสารหลัก](#)

## การ์ดเครือข่ายภายในแบบไร้สาย (WLAN)

คู่มือการบริการ Dell™ Vostro™ 1720

**คำเตือน:** ก่อนดำเนินการใดๆ ภายในเครื่องคอมพิวเตอร์ กรุณาอ่านข้อมูลด้านความปลอดภัยที่จัดมาไว้พร้อมกับคอมพิวเตอร์ก่อน สำหรับข้อมูลเพิ่มเติมเกี่ยวกับข้อปฏิบัติด้านความปลอดภัยที่เหมาะสม สามารถดูได้จากโฆษณาเพจ การปฏิบัติตามกฎหมายข้อบังคับ โดยเข้าไปที่ [www.dell.com/regulatory\\_compliance](http://www.dell.com/regulatory_compliance)

### การถอดการ์ด WLAN



1. ปฏิบัติตามขั้นตอนใน [ก่อนทำการปรับเปลี่ยนภายในเครื่องคอมพิวเตอร์](#)
2. ถอด **แบตเตอรี่** ออกจากเครื่องคอมพิวเตอร์
3. ถอด **แผงฝาครอบ** ออกจากเครื่องคอมพิวเตอร์



4. ถอดสายอากาศออกจากการ์ด WLAN



5. ถอดสกรูที่ยึดการ์ด WLAN เข้ากับเครื่องคอมพิวเตอร์ออก



6. ถอดการ์ด WLAN ออกจากเครื่องคอมพิวเตอร์



[กลับไปข้างหน้าเอกสารหลัก](#)

[กลับไปยังหน้าเอกสารหลัก](#)

## การภายในที่ใช้เทคโนโลยีไร้สาย Bluetooth®

คู่มือการบริการ Dell™ Vostro™ 1720

**คำเตือน:** ก่อนดำเนินการใดๆ ภายในเครื่องคอมพิวเตอร์ กรุณาอ่านข้อมูลด้านความปลอดภัยที่จัดมาให้พร้อมกับคอมพิวเตอร์ก่อน สำหรับข้อมูลเพิ่มเติมเกี่ยวกับข้อปฏิบัติด้านความปลอดภัยที่เหมาะสม สามารถดูได้จากโฆษณา การปฏิบัติตามกฎข้อบังคับ โดยเข้าไปที่ [www.dell.com/regulatory\\_compliance](http://www.dell.com/regulatory_compliance)

### การถอดการภายในที่ใช้เทคโนโลยีไร้สาย Bluetooth



1. ปฏิบัติตามขั้นตอนใน [ก่อนทำการปรับเปลี่ยนภายในเครื่องคอมพิวเตอร์](#)
2. ถอด [แบตเตอรี่](#) ออกจากเครื่องคอมพิวเตอร์
3. ถอด [ฮาร์ดไดรฟ์](#) ออกจากเครื่องคอมพิวเตอร์



4. ถอดสกรูที่ยึดโมดูล Bluetooth ให้เข้าที่



5. ยกขอบของโมดูล Bluetooth ส่วนที่อยู่ใกล้กับด้านหน้าของเครื่องคอมพิวเตอร์มากที่สุด





6. ถอดสายข้อมูลของโมดูล Bluetooth



7. ถอดโมดูล Bluetooth ออกจากเครื่องคอมพิวเตอร์



## การทำงานกับส่วนประกอบภายในของคอมพิวเตอร์

คู่มือการบริการ Dell™ Vostro™ 1720

- [ก่อนทำการปรับเปลี่ยนภายในเครื่องคอมพิวเตอร์](#)
- [เครื่องมือที่แนะนำให้ใช้](#)
- [การปิดคอมพิวเตอร์](#)
- [หลังทำการปรับเปลี่ยนภายในเครื่องคอมพิวเตอร์](#)

### ก่อนทำการปรับเปลี่ยนภายในเครื่องคอมพิวเตอร์

ใช้คำแนะนำเพื่อความปลอดภัยต่อไปนี้เพื่อป้องกันความเสียหายที่อาจเกิดขึ้นกับคอมพิวเตอร์และเพื่อความปลอดภัยของตัวเอง ให้อธิบายเงื่อนไขแวดล้อมเป็นไปดังที่ระบุในเอกสารนี้ในการดำเนินการ ยกเว้นมีระบุไว้เป็นอย่างอื่น:

- 1 คุณได้ดำเนินการขั้นตอนนี้ [การทำงานกับส่วนประกอบภายในของคอมพิวเตอร์](#)
- 1 คุณได้อ่านข้อมูลด้านความปลอดภัยที่ใหม่พร้อมกับคอมพิวเตอร์ของคุณแล้ว
- 1 ส่วนประกอบสามารถเปลี่ยนได้ หรือในกรณีที่เกิดข้อบกพร่อง สามารถติดตั้งโดยย้อนขึ้นขั้นตอนการถอดประกอบ

**คำเตือน:** ก่อนดำเนินการใดๆ ภายในเครื่องคอมพิวเตอร์ กรุณาอ่านข้อมูลด้านความปลอดภัยที่จัดทำให้พร้อมกับคอมพิวเตอร์ก่อน สำหรับข้อมูลเพิ่มเติมเกี่ยวกับข้อปฏิบัติด้านความปลอดภัยที่เหมาะสม สามารถดูได้จากโฮมเพจ การปฏิบัติตามกฎข้อบังคับ โดยเข้าไปที่ [www.dell.com/regulatory\\_compliance](http://www.dell.com/regulatory_compliance)

**ข้อควรระวัง:** การซ่อมแซมคอมพิวเตอร์จะต้องดำเนินการโดยช่างเทคนิคที่ผ่านการรับรองแล้วเท่านั้น การรับประกันสินค้าไม่ครอบคลุมถึงความเสียหายที่เกิดจากการซ่อมบำรุงโดยบุคคลที่ไม่ได้รับอนุญาตจาก Dell

**ข้อควรระวัง:** เพื่อป้องกันไฟฟ้าสถิต ให้กำจัดไฟฟ้าสถิตในตัวคุณโดยการใส่สายรัดข้อมือป้องกันไฟฟ้าสถิต หรือให้สัมผัสพื้นผิวโลหะที่ไม่ทาสี เช่น ช่องต่อที่ด้านหลังของคอมพิวเตอร์เป็นระยะๆ

**ข้อควรระวัง:** จับอุปกรณ์และการ์ดต่างๆ ด้วยความระมัดระวัง ห้ามสัมผัสไดรอปกริฟหรือหน้าสัมผัสของการ์ด สำหรับการ์ด ให้จับที่ขอบหรือที่แฉงยึดที่เป็นโลหะ ส่วนอุปกรณ์ เช่น ตัวประมวลผล ให้จับที่ขอบห้ามจับที่ขลุอุปกรณ์

**ข้อควรระวัง:** เมื่อปลดสาย ให้ดึงที่ขั้วต่อหรือที่ตัวปลั๊ก อย่าดึงที่ตัวสาย สายบางชนิดใช้ขั้วต่อแบบล็อกได้ เมื่อต้องการถอดสายชนิดนี้ออก ให้กดตัวล็อกก่อนที่จะดึงสายออก และในขณะที่ดึงขั้วต่อออก ให้ดึงออกตรงๆ เพื่อไม่ให้ขั้วต่อหรือขั้วต่อหักหรืองอ ก่อนเสียบสาย ให้ตรวจสอบว่าขั้วต่อและช่องต่อตรงกันและอยู่ในตำแหน่งที่ถูกต้อง

**หมายเหตุ:** สีของคอมพิวเตอร์และของส่วนประกอบบางอย่างอาจไม่เหมือนกับสีที่แสดงในเอกสารนี้

เพื่อป้องกันไม่ให้คอมพิวเตอร์ ของคุณเสียหาย ให้ปฏิบัติตามขั้นตอนต่อไปนี้ก่อนทำงานกับภายในของคอมพิวเตอร์

1. ตรวจสอบว่าพื้นผิวที่ใช้วางคอมพิวเตอร์นั้นเรียบและสะอาดเพื่อป้องกันไม่ให้ฝาครอบคอมพิวเตอร์มีรอยขีดข่วน
2. ปิดคอมพิวเตอร์ (กรุณาดูที่ [การปิดคอมพิวเตอร์](#))
3. หากต่อคอมพิวเตอร์เข้ากับอุปกรณ์ต่อพ่วง (ต่อพ่วงไว้) เช่น อุปกรณ์เสริม Media Base หรือ Battery Slice ให้ปลดออก

**ข้อควรระวัง:** ปลดสายเคเบิลสายเคเบิลออกจากคอมพิวเตอร์ก่อน แล้วจึงถอดสายจากอุปกรณ์เคเบิลเคเบิล

4. ปลดสายสายเคเบิลสายทั้งหมดออกจากคอมพิวเตอร์
5. ถอดปลั๊กคอมพิวเตอร์และอุปกรณ์ต่างๆ ที่โจมตีต่ออยู่กับคอมพิวเตอร์ออกจากตัวรับปลั๊กไฟ
6. ปิดฝาจอแสดงผลและพลิกคอมพิวเตอร์คว่ำลงบนพื้นผิวเรียบ

**ข้อควรระวัง:** คุณต้องถอดแบตเตอรี่หลักออกก่อนทำการบำรุงรักษาคอมพิวเตอร์ เพื่อป้องกันไม่ให้อุปกรณ์ระบบเสียหาย

7. การถอดแบตเตอรี่หลัก (กรุณาดูที่ [การถอดแบตเตอรี่ออก](#))
8. หายใจผ่านคอมพิวเตอร์ขึ้น
9. เปิดหน้าจอแสดงผล
10. กดปุ่มเปิด/ปิดเครื่องเพื่อให้อุปกรณ์ระบบต่อลงดิน

**ข้อควรระวัง:** เพื่อป้องกันไฟฟ้าดูด ให้ถอดปลั๊กคอมพิวเตอร์ออกจากตัวรับทุกครั้งก่อนจะเปิดหน้าจอแสดงผล

**ข้อควรระวัง:** ก่อนที่จะสัมผัสชิ้นส่วนภายในของคอมพิวเตอร์ ให้คายประจุไฟฟ้าสถิตจากตัวคุณโดยการจับพื้นผิวโลหะที่ไม่มีการเคลือบ เช่น โลหะที่ด้านหลังของคอมพิวเตอร์ ในระหว่างปฏิบัติตาม ให้ถอดสัมผัสพื้นผิวโลหะไม่มีการเคลือบเป็นระยะๆ เพื่อคายประจุไฟฟ้าสถิตซึ่งอาจทำความเสียหายกับส่วนประกอบภายในได้

11. ถอด ExpressCards หรือ Smart Cards ใดๆ ที่ติดตั้งไว้จากช่องเสียบ
12. ถอดฮาร์ดไดรฟ์ออก (กรุณาดูที่ [การถอดฮาร์ดไดรฟ์](#))

### เครื่องมือที่แนะนำให้ใช้

ขั้นตอนต่างๆ ในเอกสารนี้จำเป็นต้องใช้เครื่องมือต่อไปนี้:


- 1 ไขควงปากแบนขนาดเล็ก
- 1 ไขควงหัวแฉกเบอร์ 0
- 1 ไขควงหัวแฉกเบอร์ 1
- 1 แห้งพลาสติกขนาดเล็กสำหรับฉีด
- 1 ซีดีโปรแกรมปรับปรุงแฟลช BIOS

### การปิดคอมพิวเตอร์

**ข้อควรระวัง:** เพื่อป้องกันการสูญหายของข้อมูล ให้บันทึกและปิดไฟทั้งหมดที่เปิดอยู่ และออกจากโปรแกรมต่างๆ ก่อนที่จะปิดคอมพิวเตอร์

1. ปิดระบบปฏิบัติการ

1 ใน Windows Vista:

คลิกที่ Start  และคลิกลูกศรในมุมขวาล่างของเมนู Start ดังภาพที่แสดงไว้ข้างล่าง แล้วคลิก Shut Down



1 ใน Windows XP:

คลิกที่ Start → Turn Off Computer → Turn Off.


คอมพิวเตอร์จะปิดหลังจากเสร็จสิ้นขั้นตอนการปิดระบบปฏิบัติการ

2. ตรวจสอบว่าได้ปิดคอมพิวเตอร์และอุปกรณ์ทั้งหมดที่ต่ออยู่กับคอมพิวเตอร์แล้ว ถ้าหลังจากปิดระบบปฏิบัติการแล้ว คอมพิวเตอร์และอุปกรณ์ที่ต่ออยู่ไม่ได้ปิดการทำงานโดยอัตโนมัติ ให้กดปุ่มเปิด/ปิดค้างไว้ประมาณ 4 วินาทีเพื่อปิดคอมพิวเตอร์พร้อมทั้งอุปกรณ์ที่ต่ออยู่

---

## หลังทำการปรับเปลี่ยนภายในเครื่องคอมพิวเตอร์

หลังจากที่คุณดำเนินการเปลี่ยนชิ้นส่วนใดๆ เสร็จสิ้นแล้ว ตรวจสอบว่าคุณได้ต่ออุปกรณ์ภายนอก, การ์ด, และสายใดๆ ก่อนที่จะเปิดเครื่องคอมพิวเตอร์ของคุณ

 **ข้อควรระวัง:** เพื่อไม่ให้คอมพิวเตอร์ชำรุดเสียหาย ให้ใช้เฉพาะแบตเตอรี่ที่ออกแบบขึ้นมาสำหรับคอมพิวเตอร์ Dell รุ่นนี้ โดยเฉพาะเท่านั้น ห้ามใช้แบตเตอรี่ที่ออกแบบขึ้นมาสำหรับคอมพิวเตอร์รุ่นอื่นๆ ของ Dell

1. ต่ออุปกรณ์ภายนอกใดๆ เช่น ตัวจำลองพอร์ต, battery slice หรือ media base แล้วเปลี่ยนการ์ดใดๆ เช่น ExpressCard
2. เสียบสายโทรศัพท์หรือสายเครือข่ายเข้ากับคอมพิวเตอร์

 **ข้อควรระวัง:** สำหรับการเสียบสายเครือข่าย ให้เสียบสายเข้ากับอุปกรณ์เครือข่ายก่อน แล้วจึงเสียบสายอีกด้านเข้ากับคอมพิวเตอร์

3. เปลี่ยน [แบตเตอรี่](#)
4. เสียบปลั๊กคอมพิวเตอร์และอุปกรณ์ต่างๆ ทั้งหมดที่ต่ออยู่กับคอมพิวเตอร์เข้ากับเต้ารับปลั๊กไฟ
5. เปิดคอมพิวเตอร์

---

[กลับไปยังหน้าเอกสารหลัก](#)